



របាយការណ៍ប្រចាំឆ្នាំ 2020



គ្រឹះស្ថានមីក្រូហិរញ្ញវត្ថុ

ក្រុមហ៊ុន អិលធីឌី

INTEAN POALROATH RONGROEURNG LTD

តារាងមាតិកា

2
0
2
0

ទស្សនវិស័យ បេសកកម្ម និងតម្លៃស្នូល	3
ប្រវត្តិគ្រឹះស្ថាន	4
សាររបស់ប្រធានក្រុមប្រឹក្សាភិបាល	5
សាររបស់នាយកប្រតិបត្តិ	6
ក្រុមប្រឹក្សាភិបាល	7
គណៈគ្រប់គ្រងក្រុមហ៊ុន	8
ភាគទុនិក និងវិនិយោគិន	10
អង្គការលេខ	12
រចនាសម្ព័ន្ធសាខា	13
អតិថិជនគោលដៅ និងផលិតផល	14
លទ្ធផលការងារឆ្នាំ 2020	15
ទិន្នន័យសំខាន់ៗ	16
លទ្ធផលការងារ	17
បទពិសោធន៍របស់អតិថិជន	19
សវនកម្មផ្ទៃក្នុង និងការត្រួតពិនិត្យ	22
បុគ្គលិក និងការកសាងសមត្ថភាព	23
ទំនួលខុសត្រូវរបស់ ឥណទានពលរដ្ឋរុងរឿង	24
របាយការណ៍បង់ពន្ធ	25
សម្រង់របាយការណ៍សវនកម្មហិរញ្ញវត្ថុឆ្នាំ 2020	26
របាយការណ៍របស់ក្រុមប្រឹក្សាភិបាល	27
របាយការណ៍របស់សវនករឯករាជ្យ	31
របាយការណ៍ស្ថានភាពហិរញ្ញវត្ថុ	34
របាយការណ៍លទ្ធផលលម្អិត	35
របាយការណ៍ស្តីពីបម្រែបម្រួលមូលធន	36
របាយការណ៍លំហូរទឹកប្រាក់	37
ព័ត៌មានទំនាក់ទំនង	39
បណ្តាញសាខា	40

ទស្សនវិស័យ

បេសកកម្ម និងតម្លៃស្រួល



ទស្សនវិស័យ

ជាគ្រឹះស្ថានមីក្រូហិរញ្ញវត្ថុ កម្ពុជា
បម្រើវិស័យកសិកម្មឈានមុខគេ។



បេសកកម្ម

ផ្តល់នូវសេវាហិរញ្ញវត្ថុ ងាយស្រួល
ស្របទៅតាមអាជីវកម្មដែល
ពាក់ព័ន្ធនឹង កសិកម្ម ដើម្បី
ធ្វើឲ្យប្រសើរឡើងនូវលក្ខខណ្ឌ
សេដ្ឋកិច្ចរបស់កសិករ ដោយធានា
បាននូវការរីកចម្រើនដោយមាននិរន្តរភាព
របស់គ្រឹះស្ថាន។



គុណតម្លៃ

- . ស្មោះត្រង់ និងសុច្ឆរិត
- . ទទួលខុសត្រូវខ្ពស់
- . ការបំពេញការងារជាក្រុម
- . តម្លាភាព

ប្រវត្តិគ្រឹះស្ថាន

ឆ្នាំ ២០២០

គ្រឹះស្ថានបានរងផលប៉ះពាល់ពីការឆ្លងរីករាលដាលនៃជម្ងឺ កូវីដ ១៩ ដែលទាមទារអោយមានការប្រឹងប្រែងអត់ធ្មត់ និងពេលវេលាដើម្បីស្ដារស្ថានភាពអោយប្រសើរឡើងវិញ។

ឆ្នាំ ២០១៥

Leopard Cambodia Fund បានចាកចេញពីភាគទុនិកតាមរយៈការលក់ភាគហ៊ុនទាំងមូលរបស់ខ្លួនឲ្យលោកឧកញ៉ា ភូ ពុយ។

ឆ្នាំ ២០១៧

គ្រឹះស្ថានបានរងផលប៉ះពាល់ពីការថយចុះនៃផលបត្រឥណទានដែលជះឥទ្ធិពលពីការកំហិតពិដានការប្រាក់របស់ ធនាគារជាតិនៃកម្ពុជា។

ឆ្នាំ ២០១១

គ្រឹះស្ថានមីក្រូហិរញ្ញវត្ថុឥណទានពលរដ្ឋរងធុងមានភាពល្អប្រសើរឡើងវិញពីបត្តិផលបត្រ ឥណទានជាមួយការពង្រឹងដំណើរការផ្ទៃក្នុងការបន្តអភិវឌ្ឍន៍ និងវិវត្តន៍ខ្លួនជាគ្រឹះស្ថានមួយដែលទទួលបានប្រាក់ចំណេញច្រើន ក្នុងចំណោមគ្រឹះស្ថានផ្សេងៗទៀត។

ឆ្នាំ ២០១០

លោកស្រី ហៅ ស៊ីមន បានចាកចេញពីភាគទុនិកហើយ Leopard Cambodia Fund បានក្លាយជាភាគទុនិកភាគតិចតាមរយៈក្រុមហ៊ុន IPR (KH) ដែលមានមូលដ្ឋាននៅហុងកុង។

ឆ្នាំ ២០០៩ -១០

គ្រឹះស្ថានមីក្រូហិរញ្ញវត្ថុឥណទានពលរដ្ឋរងធុងទទួលរងផលប៉ះពាល់ពីវិបត្តិហិរញ្ញវត្ថុសកលលោកនិងបញ្ហាប្រឈមផ្ទៃក្នុង។

ឆ្នាំ ២០០៨

ឥណទានពលរដ្ឋរងធុងទទួលបានអាជ្ញាប័ណ្ណអចិន្ត្រៃយ៍ជាគ្រឹះស្ថានមីក្រូហិរញ្ញវត្ថុពីធនាគារជាតិនៃកម្ពុជា។

ឆ្នាំ ២០០៣

គ្រឹះស្ថានមីក្រូហិរញ្ញវត្ថុឥណទានពលរដ្ឋរងធុងបង្កើតឡើងក្នុងនាមជាផ្នែកឥណទាននៃសម្ព័ន្ធសមាគមម៉ាស៊ីនកិនស្រូវកម្ពុជា។

សាររបស់ ប្រធានក្រុមប្រឹក្សាភិបាល



លោកអង្គ អ៊ុង សំរិន
ប្រធានក្រុមប្រឹក្សាភិបាល

វិស័យធនាគារនៅតែបន្តជាផ្នែកដ៏សំខាន់ ក្នុងការជួយជ្រោមជ្រែងដល់សេដ្ឋកិច្ចប្រទេសកម្ពុជា។ ភាពប្រកួតប្រជែងក្នុងវិស័យនេះ បានកើនឡើងជាលំដាប់ ជាពិសេសក្នុងចំណោមគ្រឹះស្ថានមីក្រូហិរញ្ញវត្ថុ។

នៅក្នុងឆ្នាំ២០២០ អាយភីអា បានកំពុងឃើញនិន្នាការវិជ្ជមាននៃសមិទ្ធផលទាំងមូលរបស់ក្រុមហ៊ុន អរគុណដល់បុគ្គលិកទាំងអស់របស់អាយភីអា ចាប់តាំងពីគណៈគ្រប់គ្រងដល់សមាជិកបំពេញការងារតាមមូលដ្ឋាន។ អាយភីអានឹងបន្តព្យាយាមក្នុងការងើបឡើង និងធ្វើអោយក្រុមហ៊ុនប្រសើរឡើងបន្ថែម ទោះបីស្ថិតនៅក្នុងស្ថានភាពបច្ចុប្បន្នដែលស្ទើរគ្រប់វិស័យទទួលរងផលប៉ះពាល់ដោយសារជម្ងឺកូវីដ ១៩។

យ៉ាងណាមិញ អាយភីអា នៅតែបន្តបេសកកម្មរបស់ខ្លួននៅក្នុង វិស័យកសិកម្ម ដែលនៅតែជាឆ្នឹងខ្នងនៃសេដ្ឋកិច្ចរបស់ប្រទេសកម្ពុជា និងនៅតែបន្តទទួលបានការគាំទ្រផ្នែកហិរញ្ញវត្ថុគ្រឹះស្ថានហិរញ្ញវត្ថុ និងការវិនិយោគផ្ទាល់ពីបរទេស។ ដូច្នេះ វិស័យកសិកម្ម នៅតែជាចំណែកទីផ្សារដ៏សំខាន់ របស់អាយភីអា សម្រាប់កំណើនផលប្រតិបត្តិការ នាពេលអនាគត និងរួមជាមួយចំណែកទីផ្សារផ្សេងៗទៀត។

ជាពិសេស យើងបានបង្កើតគំរូអាជីវកម្មកាន់តែទូលំទូលាយតាមខ្សែសង្វាក់ផលិតកម្មកសិកម្ម តាមរយៈដៃគូសហការបន្ថែម។ ការរួមបញ្ចូលគ្នានៃផលចំណេញ អនុបាតបំណុលទាប ការផ្តោតលើកសិកម្ម និងឥទ្ធិពលសង្គមបែបវិជ្ជមានទៅលើកសិករជនបទ ធ្វើឱ្យយើងមានភាពទាក់ទាញសម្រាប់ការវិនិយោគ។ បុគ្គលិកទាំងអស់កើនឡើងនៃជម្រើសផលិតផលដែលអាយភីអាផ្តល់ជូន យើងសង្ឃឹមថា អាយភីអានឹងអាចឈានដល់ការទទួលបានកំណើនមូលដ្ឋានអតិថិជនច្រើន ដែលស្របទៅតាមស្ថានភាពសេដ្ឋកិច្ចបច្ចុប្បន្ន។

អាយភីអា នៅតែជាគ្រឹះស្ថានដ៏រឹងមាំមួយ បើគិតពីមូលធនភាគទុនិក និងជំហរយុទ្ធសាស្ត្រទីផ្សារច្បាស់លាស់។ ផលចំណេញរបស់ក្រុមហ៊ុនបានកើនឡើង ដោយមានគណៈគ្រប់គ្រងក្រុមហ៊ុនដែលមានឆន្ទៈ អាយភីអា នឹងបន្តឆ្ពោះទៅរកការរីកចម្រើនរយៈពេលយូរអង្វែងនៅក្នុងទីផ្សារហិរញ្ញវត្ថុ។

ខ្ញុំសូមថ្លែងអំណរគុណ និងកោតសរសើរខ្ពស់ចំពោះសមាជិកក្រុមប្រឹក្សាភិបាល ដៃគូសហការរបស់យើង អតិថិជនដ៏មានតម្លៃ គណៈគ្រប់គ្រងគ្រឹះស្ថាន និងបុគ្គលិកគ្រប់ជាន់ថ្នាក់ ចំពោះការប្តេជ្ញាចិត្ត និងឆន្ទៈដ៏មុតមាំរបស់អ្នកទាំងអស់គ្នា។

ដោយការគោរពស្មោះស្ម័គ្រអំពីខ្ញុំ




អង្គ អ៊ុង សំរិន
ប្រធានក្រុមប្រឹក្សាភិបាល

សាររបស់ នាយកប្រតិបត្តិ



លោក ហ៊ុន ហ៊ុនសុខ
នាយកប្រតិបត្តិ

ប្រតិបត្តិការមីក្រូហិរញ្ញវត្ថុបានកំពុងប្រឈមបញ្ហាដោយសារមានការផ្លាស់ប្តូរពាក់ព័ន្ធនឹងបទបញ្ញត្តិចាប់តាំងពីឆ្នាំ២០១៧ ក្នុងនោះមានផលលំបាកក្នុងការស្វែងរកទុនសម្រាប់ស្ថាប័នតូចៗ រួមទាំងភាពប្រកួតប្រជែងនៅក្នុងទីផ្សារផង។ ឆ្នាំ២០២០គឺជាឆ្នាំដែលកាន់តែលំបាកមិនចំពោះតែវិស័យមីក្រូហិរញ្ញវត្ថុនោះទេ គឺគ្រប់វិស័យទាំងអស់ដែលប្រឈមបញ្ហា ដោយសារការរាតត្បាតសកលនៃជម្ងឺកូវីដ។ រោងចក្រកាត់ដេរក្រណាត់ និងស្បែកជើង រួមទាំងវិស័យទេសចរណ៍ បានរងហានិភ័យតាំងពីឆ្នាំទៅ។ ស្ទើរតែគ្រប់អតិថិជនដែលមានចំណូលពីវិស័យទាំងនេះប្រឈមនឹងបញ្ហា។ កត្តានេះបានធ្វើអោយឥណទានមិនដំណើរការមានការកើនឡើងនៅក្នុងវិស័យធនាគារទាំងមូល បូករួមទាំងការរៀបចំឥណទានឡើងវិញសម្រាប់ករណីមួយចំនួន។

យើងបានឃើញនៅក្នុងឆ្នាំមុន មានស្ថាប័នមីក្រូហិរញ្ញវត្ថុបន្តបន្ទាប់ដែលបានក្លាយខ្លួនជាបែបពាណិជ្ជកម្មដែលផ្តល់កម្ចីទំហំធំជាងមុន និងគោលដៅអតិថិជនបែបអាជីវកម្ម។ អត្រាកើនឡើងនៃវិស័យទាំងមូលគឺនៅមាននិន្នាការគួរឲ្យកត់សម្គាល់។ ផ្អែកលើ CMA ចំនួនស្ថាប័នមីក្រូហិរញ្ញវត្ថុដែលបានរាយការណ៍មានចំនួន៦៩ ដែលក្នុងនោះស្ថាប័នទទួលប្រាក់បញ្ញើមានចំនួន៦ និងស្ថាប័នមិនទទួលប្រាក់បញ្ញើមានចំនួន៦៣ ក្រុមហ៊ុនកតិកាមានចំនួន៧ និងប្រតិបត្តិការឥណទានជនបទមានចំនួន៧។ ចំនួននៃប្រតិបត្តិការឥណទានជនបទបានធ្លាក់ចុះពី២៤៥នៅក្នុងឆ្នាំ២០១៩ ដល់ត្រឹម៧ស្ថាប័ននៅក្នុងឆ្នាំ២០២០។ យ៉ាងណាមិញ ផលបត្រឥណទានសរុបដែលបូករួមធនាគារចំនួន៦ក្នុងចំណោមស្ថាប័នរាយការណ៍ទាំងអស់ បានកើនឡើងដល់ ១៤,៥៦ ពាន់លានដុល្លារអាមេរិក (ស្ទើរ២ដងនៃចំនួន៧,២ ពាន់លានដុល្លារអាមេរិក ក្នុងឆ្នាំ២០១៩) ជាប្រាក់បញ្ញើបានកើនឡើងដល់ ១០,៥៧ ពាន់លានដុល្លារអាមេរិក (ដែលស្មើតែ ៣ ដងនៃចំនួន ៣,៧៧ ពាន់លានដុល្លារអាមេរិក)។ តួលេខផលបត្រឥណទាន និង ប្រាក់បញ្ញើខាងលើគឺមិនត្រូវបានរួមបញ្ចូល ទិន្នន័យពីធនាគារពាណិជ្ជ និងធនាគារឯកទេសទាំងអស់នោះទេ។

សម្រាប់ឆ្នាំ២០២០ បើទោះបីជាស្ថិតនៅក្រោមស្ថានភាពទទួលរងឥទ្ធិពលពីកត្តាខាងក្រៅដែលមានភាពលំបាក ប៉ុន្តែផលបត្រឥណទានសរុបរបស់ IPR បានកើនឡើងបន្តិចដែរ ពីចំនួន ៥,៨ លានដុល្លារអាមេរិក ដល់ ៦,៥ លានដុល្លារអាមេរិក ចាប់ពីពេលដែល IPR បានសម្របខ្លួនទៅតាមស្ថានភាពទីផ្សារដោយបានកែសម្រួល និងបង្កើតថ្មីនូវផលិតផលឥណទាន ដើម្បីឆ្លើយតបចំពោះការផ្លាស់ប្តូរនូវឥរិយាបថរបស់អតិថិជន។ ផលបត្រឥណទានសរុបបានកើនឡើង ១២% ចំនែកដ៏ចំនួនអតិថិជនបានថយចុះ៣% ដោយ IPR បានធ្វើពិធីកម្មចំណែកទីផ្សារដោយមានទំហំកម្ចីធំជាងមុន។ ម៉្យាងទៀត អត្រានៃការរៀបចំឥណទានឡើងវិញនៅក្នុងឆ្នាំ២០២០ មានចំនួន ២,៧% ប្រៀបធៀបនឹងអត្រាក្នុងវិស័យទាំងមូល ៦% ដែលរួមបញ្ចូលទាំងធនាគារចំនួន៦ និងមីក្រូហិរញ្ញវត្ថុទទួលប្រាក់បញ្ញើចំនួន៦។

ឥណទានមិនដំណើរការរបស់អាយកីអា គិតត្រឹមចុងឆ្នាំ២០២០ មានភាពល្អប្រសើរជាងមុន (២,៣%) បើប្រៀបធៀបនឹង ៣,៧% នៅក្នុងឆ្នាំ២០១៩ ចំណែកអត្រារបស់វិស័យទាំងមូលមានចំនួន ២,១%។ ចំណែកអត្រាឥណទានលុបចេញពីបញ្ជីបានថយចុះពី២,៦ដង ប្រៀបធៀបនឹងឆ្នាំ២០១៩។ មិនតែប៉ុណ្ណោះ អនុបាតប្រាក់ចំណេញធៀបនឹងទ្រព្យសកម្ម (ROA) បានកើនឡើងដល់ ៦,៧% និងអនុបាតប្រាក់ចំណេញធៀបនឹងដើមទុន (ROE) កើនដល់ ៧% ប្រៀបធៀបនឹងឆ្នាំ២០១៩ ដែលមានអត្រា ៤,៣%(ROA) និង ៤,៦%(ROE)។ យ៉ាងណាមិញ សម្រាប់ស្ថាប័នមីក្រូហិរញ្ញវត្ថុសរុប ដែលជាមធ្យម ROA មានចំនួន ២,៨% និង ROE មានចំនួន ១៤,៨%។ អនុបាតប្រាក់ចំណេញធៀបនឹងដើមទុន (ROE) មានចំនួនទាបជាខ្លាំងបើសិនប្រៀបធៀបនឹងមធ្យមភាគរបស់វិស័យទាំងមូល ព្រោះអាយកីអាមានកំរិតចំណូលដ៏ទាប។ យ៉ាងណាមិញ ប្រសិនបើលើកលែងចំណេញបានមកពីការគ្រប់គ្រងទ្រព្យសម្បត្តិរបស់ក្រុមហ៊ុន ដោយយោងតាមអនុបាតប្រាក់ចំណេញធៀបនឹងទ្រព្យសកម្ម (ROA) ឃើញថាក្រុមហ៊ុនពិតជាមានប្រសិទ្ធភាពខ្ពស់ធៀបនឹងវិស័យមីក្រូហិរញ្ញវត្ថុទាំងមូល។

IPR មានកំរិតបំណុល (Leverage) ត្រឹមតែ ០,០៥ ដងនៃដើមទុនសរុប ដែលបង្ហាញអោយឃើញអំពីគោលដៅហ្វែនដ្រូមីងម៉ា និងមានភាពទាក់ទាញសម្រាប់វិនិយោគិនខាងក្រៅ។ ដើម្បីឆ្លើយតបចំពោះទីផ្សារដែលមានភាពប្រកួតប្រជែងខ្ពស់ និងកត្តាខាងក្រៅដទៃទៀត IPR បានកំពុងសម្របខ្លួនទៅតាមស្ថានភាព និងការប្រែប្រួលទាំងនោះ។ អាយកីអាបន្តរក្សាទុកនិរន្តរ៍ និងកែសម្រួលផលិតផលឥណទាន បូករួមយុទ្ធសាស្ត្រអាជីវកម្ម ទៅតាមស្ថានភាពជាក់ស្តែង។ ដូចគ្នានេះដែរអាយកីអា នឹងបន្តពង្រឹងដំណើរការផ្ទៃក្នុងឲ្យបានល្អប្រសើរ ដើម្បីទទួលបានផលិតភាព និងនិរន្តរភាព។ ដំណើរការនៃប្រតិបត្តិការដែលប្រើប្រាស់ប្រព័ន្ធបច្ចេកវិទ្យាគឺជាកត្តាសំខាន់មួយដែលIPR ត្រូវការ និងបន្តសម្រេចនាថ្ងៃមុខ។

ក្នុងនាមគណៈគ្រប់គ្រងក្រុមហ៊ុន ខ្ញុំសូមយកឱកាសនេះថ្លែងអំណរគុណដោយស្មោះ ចំពោះបុគ្គលិកគ្រប់ជាន់ថ្នាក់ ក្រុមប្រឹក្សាភិបាល ម្ចាស់ភាគហ៊ុន និងវិនិយោគិនទាំងអស់ ចំពោះការគាំទ្រ និងការណែនាំនាពេលកន្លងមក។ ខ្ញុំសង្ឃឹម និងជឿជាក់ថាអ្នកទាំងអស់គ្នានឹងនៅតែបន្តខិតខំប្រឹងប្រែង និងផ្តល់ការសហការ ដើម្បីលើកកម្ពស់គ្រឹះស្ថានឲ្យបន្តរីកចម្រើនទៅមុខជាលំដាប់។

ដោយក្តីគោរព និងស្រឡាញ់រាប់អានពីខ្ញុំ

ហ៊ុន ហ៊ុនសុខ
នាយកប្រតិបត្តិ

ក្រុមប្រឹក្សាភិបាល



លោកឧកញ៉ា តូ ពុយ ប្រធានក្រុមប្រឹក្សាភិបាល

លោកឧកញ៉ា តូ ពុយ ជាស្ថាបនិក និងជាប្រធានក្រុមប្រឹក្សាភិបាលនៃគ្រឹះស្ថានមីក្រូហិរញ្ញវត្ថុឥណទានពលរដ្ឋរុងរឿង ចាប់តាំងពីការចាប់ផ្តើមដំបូងនៃការកើតឡើងគ្រឹះស្ថាន។ លោកឧកញ៉ាជាសហគ្រិនកសិកម្មឈានមុខគេម្នាក់ ជាពិសេសនៅក្នុងវិស័យម៉ាស៊ីនកិនស្រូវ ជាប្រធាន និងជានាយកប្រតិបត្តិក្រុមហ៊ុនបែកឯកម្មជា កីអិលស៊ី ដែលជាក្រុមហ៊ុនម៉ាស៊ីនកិនស្រូវធំជាងគេបង្អស់នៅកម្ពុជា។



លោក ស៊ូ មីងយី អភិបាលឯករាជ្យ

លោក ស៊ូ មីងយី ជាសមាជិកក្រុមប្រឹក្សាភិបាលរបស់ IPR ចាប់តាំងពីឆ្នាំ២០១៥ និងបានក្លាយជាប្រធានគណៈកម្មការសវនកម្ម និងហានិភ័យចាប់តាំងពីឆ្នាំ២០១៩។ បច្ចុប្បន្នលោកជាទីប្រឹក្សាឯករាជ្យលើមីក្រូហិរញ្ញវត្ថុ និងជានិយោគិនមួយរូបផងដែរ។ លោកធ្លាប់បំពេញការងារក្នុងគ្រឹះស្ថានឥណទានពលរដ្ឋរុងរឿង ជាទីប្រឹក្សា និងជានាយកប្រតិបត្តិការ។ លោកក៏ធ្លាប់បំពេញការងារនៅ ADA ដែលនៅទីនោះ លោកបានចូលរួមក្នុងការសម្របសម្រួលបង្កើតមីក្រូហិរញ្ញវត្ថុលុចប្បវ័យ និងមូលនិធិអភិវឌ្ឍន៍ និងជាអ្នកគ្រប់គ្រងផលប៉ុន្តែវិនិយោគនៅក្នុងតំបន់អាស៊ី និងអាហ្វ្រិកខាងកើត។ លោកក៏មានបទពិសោធន៍ធ្វើការជាមួយគណៈកម្មការអឺរ៉ុបជាមន្ត្រីសេដ្ឋកិច្ច និងពាណិជ្ជកម្មនៅក្នុងប្រទេសម៉ាឡេស៊ី។ បន្ថែមពីលើនេះទៀត លោកមានបទពិសោធន៍ធ្វើការនៅក្នុងផ្នែកស្ថេរភាពហិរញ្ញវត្ថុ នៅក្នុងធនាគារកណ្តាលរបស់លុចប្បវ័យផងដែរ។



លោកស្រី ម៉ុក នីវិល័យ អភិបាលឯករាជ្យ

លោកស្រី ម៉ុក នីវិល័យ ត្រូវបានតែងតាំងជាសមាជិកក្រុមប្រឹក្សាភិបាលឯករាជ្យតាំងពីខែមេសា ឆ្នាំ២០១៦។ លោកស្រីមានបទពិសោធន៍ការងារជាច្រើនឆ្នាំលើផ្នែកលក់ និងទីផ្សារ ផ្នែកទំនាក់ទំនង និងគណនេយ្យ។ លោកស្រីធ្លាប់បានបំពេញការងារជានាយកទីផ្សារនិងទំនាក់ទំនង ជាប្រធានគណនេយ្យ ជាប្រធានគ្រប់គ្រងផ្នែកលក់ និងជាអ្នកសម្របសម្រួលនៅក្នុងកម្មវិធីទូរទស្សន៍ផងដែរ។ លោកស្រី នីវិល័យ បានបញ្ចប់ថ្នាក់អនុបណ្ឌិត និងបរិញ្ញាបត្រផ្នែក គ្រប់គ្រងអាជីវកម្ម លើជំនាញគ្រប់គ្រងអាជីវកម្មទូទៅ។



លោក ប៊ុច សានី អភិបាលឯករាជ្យ

លោក ប៊ុច សានី បានតែងតាំងជាសមាជិកក្រុមប្រឹក្សាភិបាលឯករាជ្យ ក្នុងខែមករាឆ្នាំ២០២០។ លោកមានតំណែងជាអគ្គនាយករងទទួលបន្ទុកនាយកដ្ឋានប្រតិបត្តិការ និងកិច្ចការធនាគារ និងនាយកដ្ឋានគណនេយ្យ និងហិរញ្ញវត្ថុ នៃធនាគារអភិវឌ្ឍន៍ជនបទ និងកសិកម្ម (ARDB)។ លោក ប៊ុច សានី មានបទពិសោធន៍ការងារក្នុងវិស័យធនាគារជាង២០ឆ្នាំមកហើយ។ មុននឹងចូលបម្រើការងារនៅធនាគារអភិវឌ្ឍន៍ជនបទ និងកសិកម្ម ក្នុងឆ្នាំ២០០១ លោកបានបម្រើការងារ និងមានបទពិសោធន៍ការងារជាច្រើននៅធនាគារជាតិនៃកម្ពុជា និងនៅធនាគារពាណិជ្ជ។ លោក បានបញ្ចប់ថ្នាក់បរិញ្ញាបត្រផ្នែកធនាគារ ពីសកលវិទ្យាល័យធនាគារក្នុងប្រទេសវៀតណាម និងបានបញ្ចប់ថ្នាក់អនុបណ្ឌិតផ្នែកហិរញ្ញវត្ថុ ពីសកលវិទ្យាល័យជាតិគ្រប់គ្រងក្នុងឆ្នាំ២០០៤។

គណៈគ្រប់គ្រង ក្រុមហ៊ុន



លោក ហ៊ិត ប៊ុនសុង នាយកប្រតិបត្តិ

(លាលែងនៅថ្ងៃទី ៣១ ខែធ្នូ ឆ្នាំ ២០២០)

លោក ហ៊ិត ប៊ុនសុង ជានាយកប្រតិបត្តិ នៃគ្រឹះស្ថានមីក្រូហិរញ្ញវត្ថុឥណទានពលរដ្ឋរងឿង អិលធីឌី ចាប់តាំងពីបង្កើតឡើងមកម្ល៉េះ។ លោកជាស្ថាបនិកបុគ្គលិក ក្នុងការបង្កើតគ្រឹះស្ថាន ដោយបានបង្កើតហេដ្ឋារចនាសម្ព័ន្ធគ្រឹះស្ថានដែលជាគម្រោងសម្រាប់ចុះបញ្ជីក្រុមហ៊ុន និងការទទួលបានអាជ្ញាប័ណ្ណជាគ្រឹះស្ថានមីក្រូហិរញ្ញវត្ថុ។ បទពិសោធន៍របស់លោកមាន ការគ្រប់គ្រងទូទៅ ទំនាក់ទំនងសាធារណៈ និងការអប់រំ។



កញ្ញា ភូ សុវណ្ណច័ន្ទ នាយិកាប្រតិបត្តិ

(តែងតាំងនៅថ្ងៃទី ០១ មករា ឆ្នាំ ២០២១)

កញ្ញា ភូ សុវណ្ណច័ន្ទ ត្រូវបានតែងតាំងជានាយិកាប្រតិបត្តិនៅថ្ងៃទី ០១ ខែមករា ឆ្នាំ ២០២១។ គាត់ធ្លាប់បានបំពេញតួនាទីជា មន្ត្រីប្រតិបត្តិកាម នៅក្នុងគ្រឹះស្ថាន ចាប់តាំងពីខែកក្កដា ឆ្នាំ ២០១៩។ ពីមុនមក គាត់បានបំពេញការងារជំនួយការនាយកប្រតិបត្តិ ហាត់ការរយៈពេល ៦ ខែក្នុងឆ្នាំ ២០១៨។ សុវណ្ណច័ន្ទ បានទទួលសញ្ញាបត្របរិញ្ញាបត្រគ្រប់គ្រងធុរកិច្ច ជំនាញគណនេយ្យ និងហិរញ្ញវត្ថុពី CamEd Business School, ហើយក្នុងអំឡុងពេលជាមួយគ្នានោះ ទទួលបានសញ្ញាបត្រ Certified Accounting Technician (CAT) ពីសាលានោះផងដែរ។ ក្រោយមក គាត់បានបន្តការសិក្សាថ្នាក់បរិញ្ញាបត្រជាន់ខ្ពស់ ផ្នែកគ្រប់គ្រងពាណិជ្ជកម្មអន្តរជាតិ ពី Grenoble École de Management នៅប្រទេសស្វីស្ទើរ។ អំឡុងពេលសិក្សាថ្នាក់បរិញ្ញាបត្រជាន់ខ្ពស់ ឆ្នាំទី ២ គាត់បានចាប់ផ្តើមការងារជាមួយគ្រឹះស្ថានជា មន្ត្រីប្រតិបត្តិកាម នៅខែកក្កដា ឆ្នាំ ២០១៩។ ក្នុងឆ្នាំនោះដែរ គាត់បានទទួលវិញ្ញាបនបត្រ Regulatory Compliance Certificate ពីវិទ្យាស្ថានធនាគារ និងហិរញ្ញវត្ថុ ដែលជាកម្មសិទ្ធិរបស់សមាគមធនាគារកម្ពុជា។



លោក ចេង វណ្ណត នាយកប្រតិបត្តិការ

លោក ចេង វណ្ណត បំពេញតួនាទីជានាយកប្រតិបត្តិការតាំងពីខែកញ្ញា ឆ្នាំ ២០១៩។ លោកចាប់ផ្តើមការងារជំនួយ នៅក្នុងគ្រឹះស្ថាន ក្នុងខែមករា ឆ្នាំ ២០១០ និងបានបម្រើការងារក្នុងមុខតំណែងជាច្រើន ដូចជា ប្រធានផ្នែកស្តារបំណុល ប្រធានសាខាមេ ប្រធានផ្នែកឥណទាន នាយកប្រតិបត្តិការស្តីទី និង នាយកសវនកម្មផ្ទៃក្នុងផងដែរ។ មុនបម្រើការងារនៅទីនេះ លោកធ្លាប់បម្រើការងារក្នុងគ្រឹះស្ថានមីក្រូហិរញ្ញវត្ថុផ្សេងៗក្នុងតួនាទីជាមន្ត្រីឥណទាន និង ប្រធានផ្នែកប្រតិបត្តិការ។

លោក វណ្ណត បានទទួលបរិញ្ញាបត្រជាន់ខ្ពស់ផ្នែកធុរកិច្ច និងវិទ្យាសាស្ត្រសេដ្ឋកិច្ច ជំនាញគ្រប់គ្រងពីសកលវិទ្យាល័យបញ្ញាជាតិ ក្នុងឆ្នាំ២០១៤ និង បរិញ្ញាបត្រវិទ្យាសាស្ត្រសេដ្ឋកិច្ច ជំនាញអភិវឌ្ឍន៍សេដ្ឋកិច្ចជនបទពីសកលវិទ្យាល័យភូមិន្ទនីតិសាស្ត្រ និងសេដ្ឋកិច្ច។ ក្រៅពីនេះ លោកបានចូលរួមវគ្គបណ្តុះបណ្តាលជាច្រើនទាក់ទងនឹងការគ្រប់គ្រងក្នុងវិស័យមីក្រូហិរញ្ញវត្ថុ។

គណៈគ្រប់គ្រង ក្រុមហ៊ុន



លោក ហៃ គីមយន នាយកហិរញ្ញវត្ថុ និងរដ្ឋបាល

លោក ហៃ គីមយន ជានាយកហិរញ្ញវត្ថុតាំងពីឆ្នាំ ២០០៩។ លោកបានបំពេញការងារជាមួយគ្រឹះស្ថាន មានរយៈពេលច្រើនជាង ១៥ ឆ្នាំ ចាប់តាំងពីឆ្នាំ ២០០៦ ក្នុងមុខតំណែងផ្សេងៗគ្នាជាច្រើនដូចជា ជំនួយការ ប្រធានសាខា ប្រធានសាខា និងនាយកប្រតិបត្តិការ។ មុនចូលបំពេញការងារនៅទីនេះ លោកជាអ្នកកាន់បញ្ជី គណនេយ្យក្នុងគ្រឹះស្ថានមីក្រូហិរញ្ញវត្ថុមួយ។

លោក គីមយន បានទទួលបរិញ្ញាប័ត្រផ្នែកគ្រប់គ្រងធុរកិច្ច ជំនាញហិរញ្ញវត្ថុ និងគណនេយ្យ និងបរិញ្ញាបត្រ ជាន់ខ្ពស់ផ្នែកគ្រប់គ្រងធុរកិច្ច ជំនាញគ្រប់គ្រង ពីសាកលវិទ្យាល័យគ្រប់គ្រង និងសេដ្ឋកិច្ច ខេត្តបាត់ដំបង។ ក្រៅពីនេះ លោកបានចូលរួមវគ្គបណ្តុះបណ្តាលជាច្រើនទាក់ទងនឹងការគ្រប់គ្រងក្នុងវិស័យមីក្រូហិរញ្ញវត្ថុ។



លោក ភឿត កោវិទ្ធ នាយកព័ត៌មានវិទ្យាស្តីទី

លោក ភឿត កោវិទ្ធ បានតែងតាំងជាប្រធានបច្ចេកវិទ្យាព័ត៌មាន ក្នុងខែកុម្ភៈ ឆ្នាំ២០២០។ លោកធ្លាប់ជា ប្រធានបច្ចេកវិទ្យាព័ត៌មាន នៅក្រុមហ៊ុនលីហ្គឺរូប្រាក់ ក្នុងឆ្នាំ២០១៤ រួមទាំងជាអ្នកគ្រប់គ្រងជាន់ខ្ពស់ នៅ ក្រុមហ៊ុនធានារ៉ាប់រងអាយធីវិកព្រូជិនសលកម្ពុជាក្នុងឆ្នាំ២០១៧។ នៅក្នុងឆ្នាំ២០១៥ លោកមានតួនាទីជាអ្នក សរសេរកម្មវិធីជាន់ខ្ពស់ នៅគ្រឹះស្ថានមីក្រូហិរញ្ញវត្ថុអម្រឹត។ ក្រៅពីនេះ លោកធ្លាប់បានដឹកនាំគម្រោងជាច្រើន ក្នុងការចូលរួមកម្មវិធី I-ENVEX-2014 នៅប្រទេសម៉ាឡេស៊ី។

លោក កោវិទ្ធ បានបញ្ចប់ថ្នាក់បរិញ្ញាប័ត្រផ្នែកវិទ្យាសាស្ត្រកុំព្យូទ័រ ពីសាកលវិទ្យាល័យនំរុន និងមានជំនាញក្នុង ការបង្កើត និងគ្រប់គ្រងប្រព័ន្ធស្នូល របាយការណ៍MIS ឃ្លាំងទិន្នន័យ In-House Application និងជំនួយ ផ្សេងៗ សម្រាប់គ្រឹះស្ថានមីក្រូហិរញ្ញវត្ថុ រួមទាំងក្រុមហ៊ុនធានារ៉ាប់រងផងដែរ។



លោក សេង កត្តជា នាយកសវនកម្មផ្ទៃក្នុងស្តីទី

លោក សេង កត្តជា ត្រូវបានតែងតាំងជាប្រធានសវនកម្មផ្ទៃក្នុងនៅ ឥណទានពលរដ្ឋរុងរឿង អិលធីឌី ក្នុងខែ ឧសភា ឆ្នាំ ២០២០។ ពីមុនលោកធ្លាប់មានបទពិសោធន៍ការងារជាង ៦ ឆ្នាំនៅក្នុងវិស័យហិរញ្ញវត្ថុក្នុងតួនាទី ជាច្រើនដូចជា មន្ត្រីឥណទានជាន់ខ្ពស់នៅគ្រឹះស្ថានមីក្រូហិរញ្ញវត្ថុ សាមិក ភីអិលស៊ី ជាសវនករផ្ទៃក្នុងនៅ គ្រឹះស្ថាន ឥណទានពលរដ្ឋរុងរឿង និង ជាអ្នកវិភាគឥណទាន នៅធនាគារ កាណាឌីយ៉ា។

លោក កត្តជា មានសញ្ញាប័ត្រអនុបណ្ឌិតផ្នែកគ្រប់គ្រងធុរកិច្ច ជំនាញហិរញ្ញវត្ថុ និងធនាគារ ពីសាកលវិទ្យាល័យ នំរុន និងបរិញ្ញាបត្រផ្នែកគ្រប់គ្រងធុរកិច្ច ជំនាញហិរញ្ញវត្ថុ និងធនាគារ ពីសាកលវិទ្យាល័យធនធានមនុស្ស។

ភាគទុនិក និងវិនិយោគិន



ភាគទុនិក

លោកឧកញ៉ា ភូ ពុយ

ជាភាគទុនិកតែម្នាក់គត់ និងជាស្ថាបនិកនៃគ្រឹះស្ថាន
មីក្រូហិរញ្ញវត្ថុ ឥណទានពលរដ្ឋរុងរឿង អិលធីឌី។

វិនិយោគិន

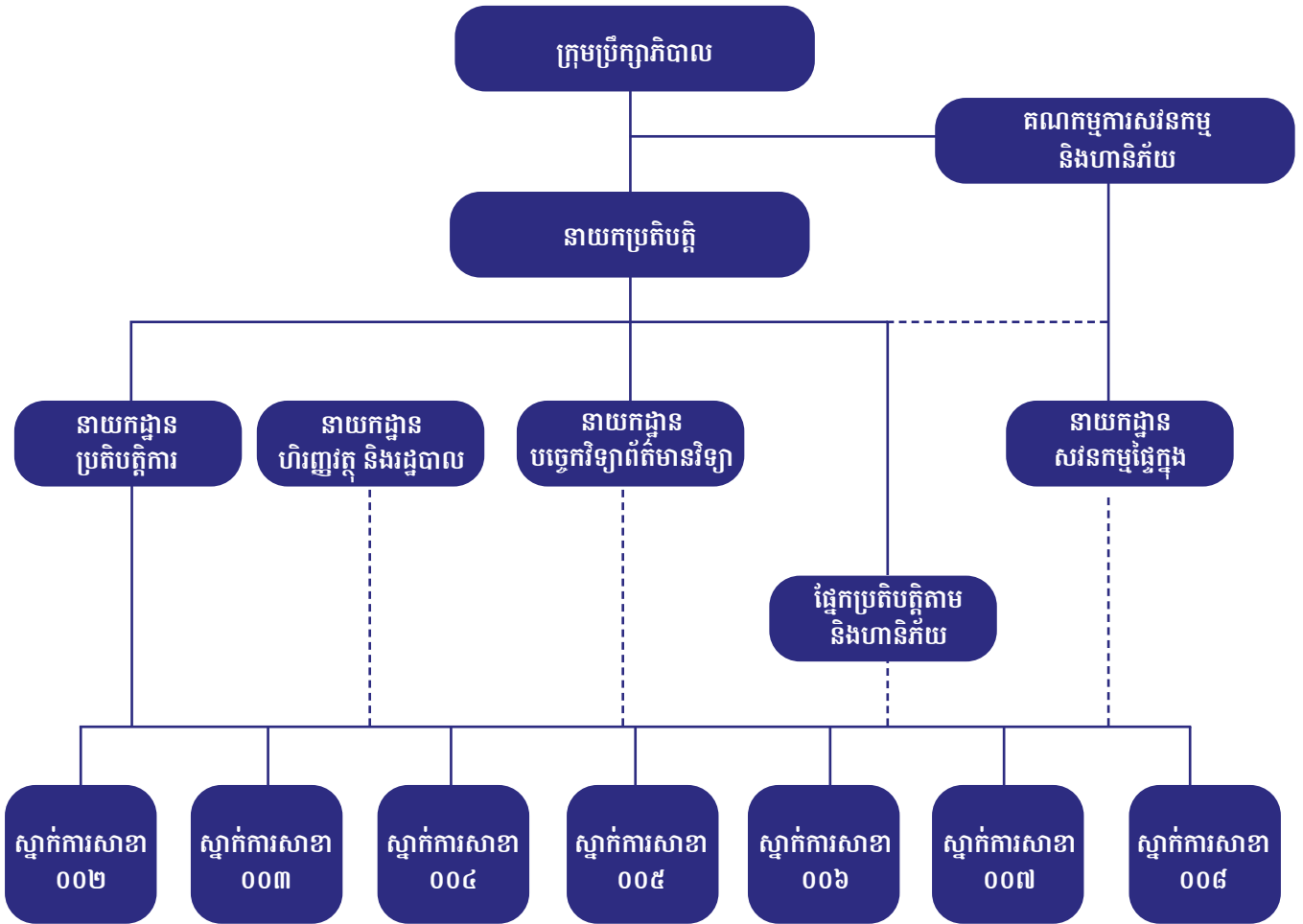
លោក ហ្សូ មីងយី (Mr. HSU MING-YEE)

ជាពលរដ្ឋលុច ហ្សូមីងយី ដែលមានលិខិតឆ្លងដែនលេខ
H5NJ9N3 ហើយគាត់ជាអភិបាលនៃក្រុមប្រឹក្សាភិបាល
របស់ក្រុមហ៊ុន ឥណទានពលរដ្ឋរុងរឿង អិលធីឌី។

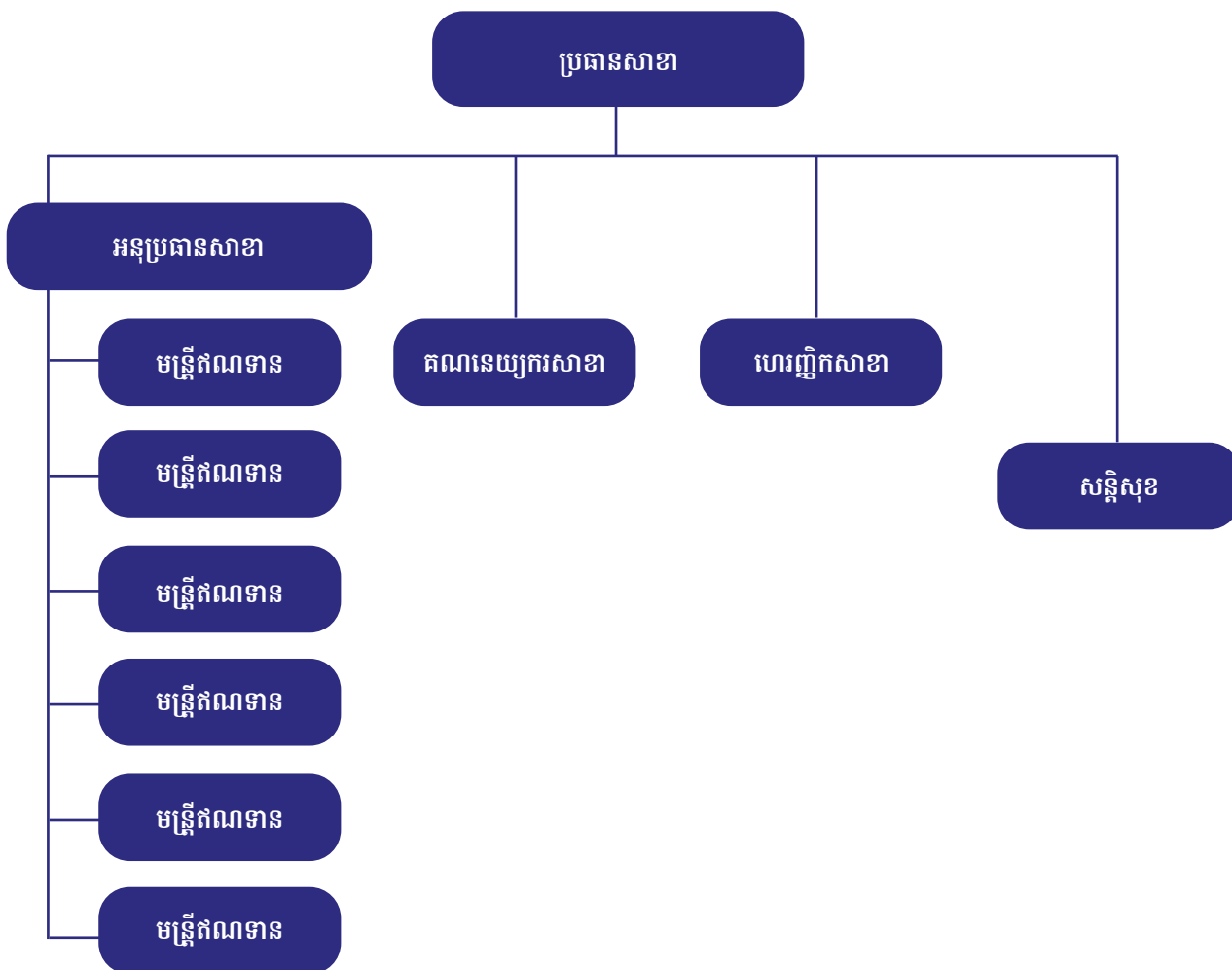




អង្គការលេខ



រចនាសម្ព័ន្ធសាខា



អតិថិជនគោលដៅ និងផលិតផល

អាយភីអា បានបន្តកែប្រែគោលនយោបាយ និងនីតិវិធីឥណទានរបស់ខ្លួន ហើយបានបង្កើតគោលនយោបាយពាក់ព័ន្ធផ្សេងទៀត ក្នុងការសម្របខ្លួនទៅនឹងគោលគំនិតនៃស្តង់ដារនៃការគាំពារអតិថិជន សម្រាប់ប្រតិបត្តិការ និងការអនុវត្តប្រចាំថ្ងៃនៅគ្រប់សាខារបស់អាយភីអា។ ផលិតផលកម្ចីមានស្រាប់ត្រូវបានកែប្រែ ហើយផលិតផលកម្ចីថ្មីត្រូវបានបង្កើតឡើងដើម្បីបំពេញតម្រូវការរបស់អតិថិជនជាពិសេសប្រជាជនដែលមានចំណូលទាប និងមធ្យមទាបនៅតំបន់ជនបទនៃប្រទេសកម្ពុជា។ ការធ្វើពិពិធកម្មផលិតផលកម្ចីផ្សេងៗគ្នាមានគោលបំណងដើម្បីទទួលបានអតិថិជនកាន់តែច្រើន។ បញ្ជីរាយនាមផលិតផលកម្ចីថ្មី និងអតិថិជនគោលដៅមានដូចខាងក្រោម៖

ល.រ	ពិពណ៌នាពីផលិតផល	អតិថិជនគោលដៅ
01	ឥណទានកសិកម្ម	អតិថិជនឯកត្តបុគ្គលដែលត្រូវការឥណទានដើម្បីទិញគ្រាប់ពូជ ដី និងសម្ភារៈដាំដុះផ្សេងៗទៀត។
02	ឥណទានវិនិយោគ/សំភារៈកសិកម្ម	អតិថិជនឯកត្តបុគ្គលដែលត្រូវការឥណទានដើម្បីទិញឧបករណ៍ ម៉ាស៊ីន គ្រឿងចក្រ និងតម្រូវការផ្សេងៗទៀតទាក់ទងនឹងផលិតកម្មកសិកម្ម។
03	ឥណទានបង្កើនទ្រព្យ	អតិថិជនឯកត្តបុគ្គលដែលត្រូវការឥណទានដើម្បីទិញដីបន្ថែមសម្រាប់ធ្វើកសិកម្ម និងដើម្បីកែលម្អគេហដ្ឋានឲ្យប្រសើរជាងមុន
04	ឥណទានអាជីវកម្ម	អាជីវករខ្នាតតូចនិងមធ្យម និងសហគ្រាសផលិតដែលត្រូវការឥណទានដើម្បីទ្រទ្រង់អាជីវកម្ម និងប្រតិបត្តិការ
05	ឥណទានទូដែក	អាជីវករខ្នាតតូចនិងមធ្យម និងសហគ្រាសផលិតដែលត្រូវការឥណទានដើម្បីទ្រទ្រង់អាជីវកម្មនិងប្រតិបត្តិការ
06	ឥណទានសម្ភារប្រើប្រាស់ក្នុងគេហដ្ឋាន	អតិថិជនជាម្ចាស់ផ្ទះដែលត្រូវការឥណទានដើម្បីទិញសម្ភារប្រើប្រាស់ក្នុងគេហដ្ឋានមានដូចជា ទូទឹកកក ម៉ាស៊ីនបោកខោអាវ ម៉ាស៊ីនត្រជាក់ ទូទស្សន៍ គ្រឿងសង្ហារឹម ទូរស័ព្ទ ល។
07	ឥណទានម៉ូតូ	អតិថិជនឯកត្តបុគ្គល រស់នៅទីក្រុងឬជនបទ ដែលត្រូវការឥណទានដើម្បីទិញម៉ូតូ
08	ឥណទានទាន់ចិត្ត	អតិថិជនឯកត្តបុគ្គល ដែលត្រូវការឥណទានក្នុងភាពបន្ទាន់ស្របច្បាប់ណាមួយ
09	ឥណទានប្រើជើង (Bridging)	អតិថិជនឯកត្តបុគ្គល អាជីវករ និងសហគ្រាស ដែលត្រូវការឥណទានសម្រាប់រយៈពេលខ្លីដោយសារខ្វះខាតក្នុងរយៈពេលខ្លី ឬកំពុងរងចាំការសងប្រាក់ត្រលប់ពីអតិថិជនរបស់គាត់



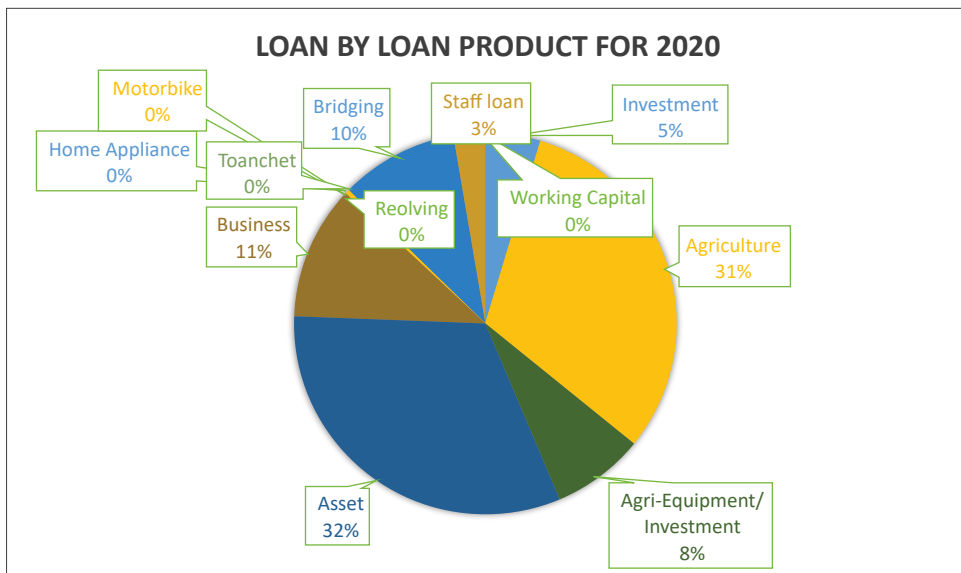
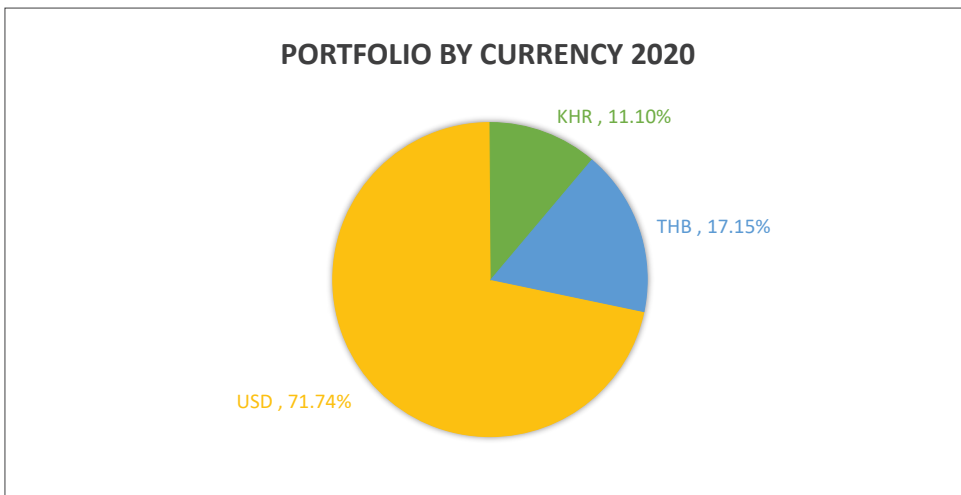
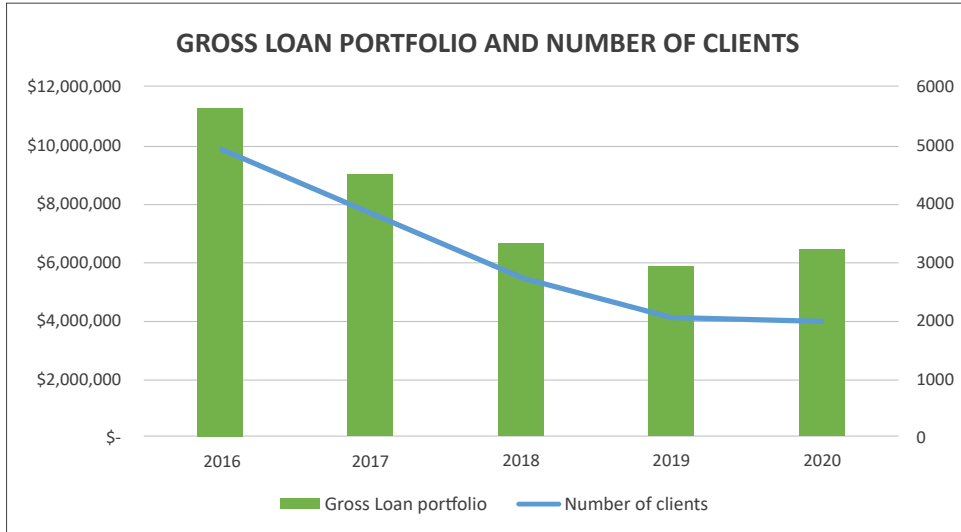
លទ្ធផលការងារឆ្នាំ
2020

ទិន្នន័យសំខាន់ៗ

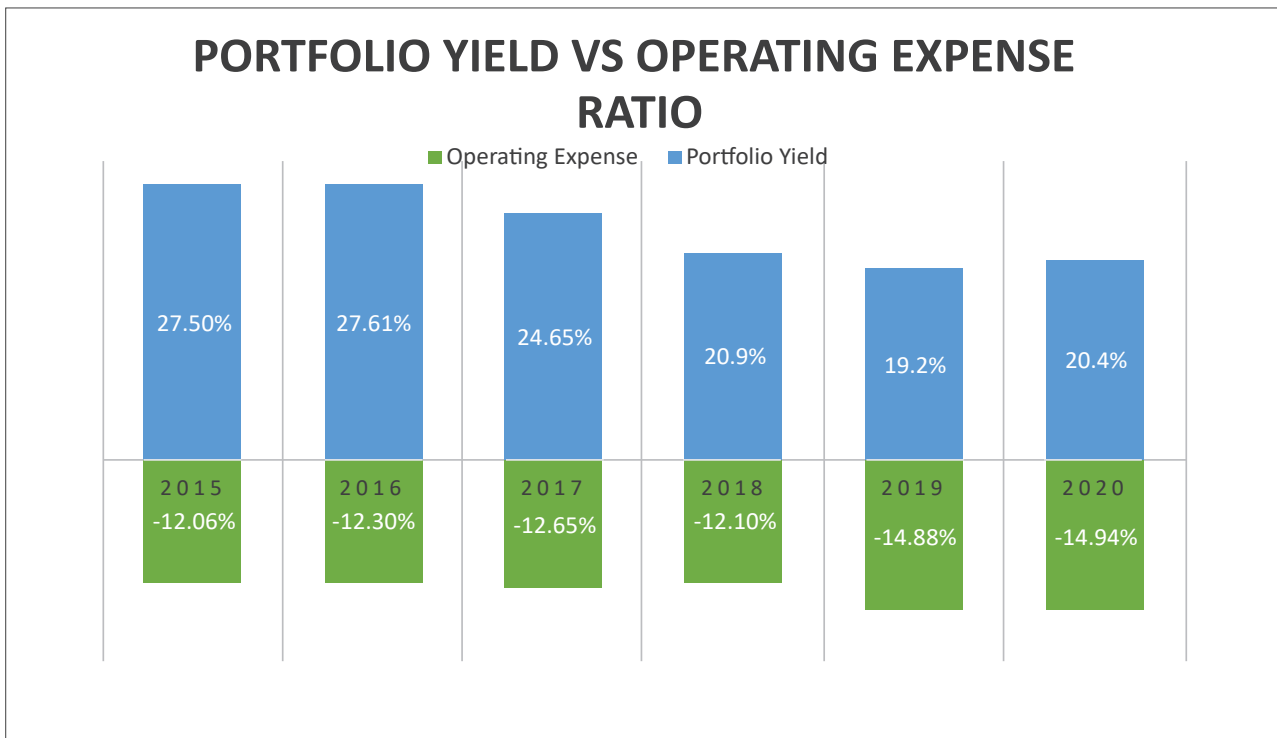
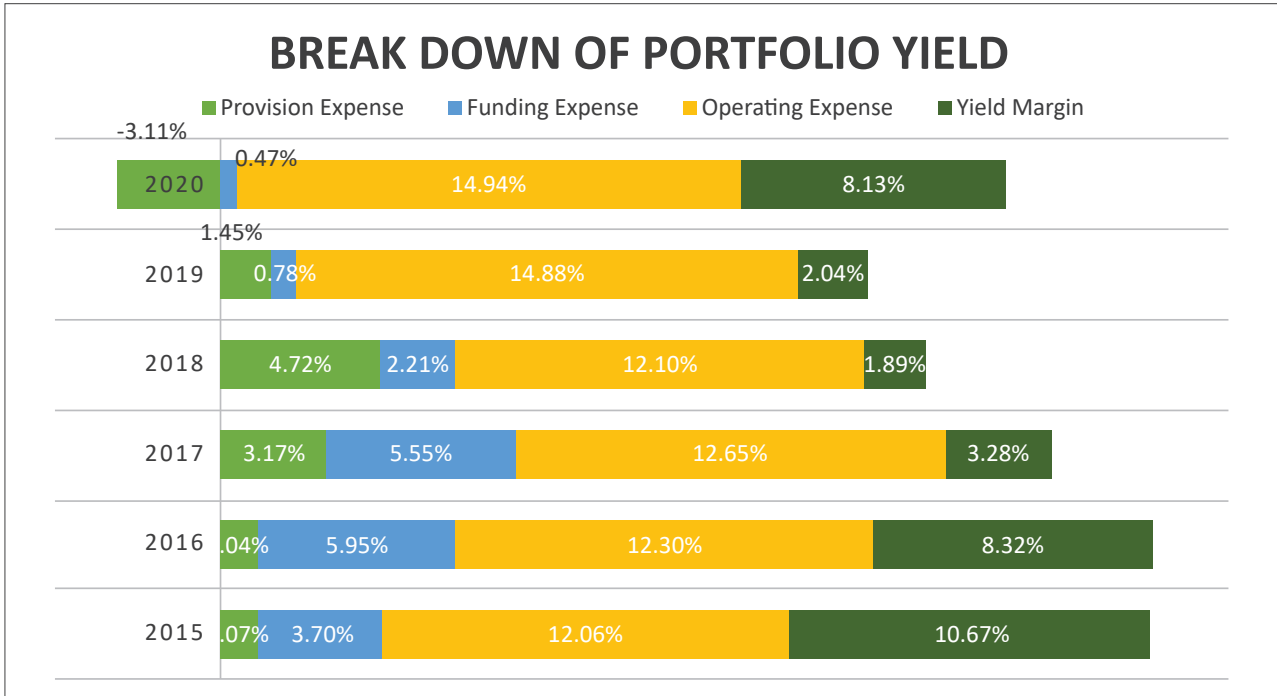
សូចនាករ	ខ្នាត	សវនកម្មឆ្នាំ 2020	សវនកម្មឆ្នាំ 2019	សវនកម្មឆ្នាំ 2018
ចំនួនខេត្តប្រតិបត្តិការ	-	8	7	7
ចំនួនស្រុកប្រតិបត្តិការ	-	38	35	39
ចំនួនឃុំប្រតិបត្តិការ	-	164	150	161
ចំនួនភូមិប្រតិបត្តិការ	-	526	526	605
ចំនួនបុគ្គលិក	-	76	78	91
ចំនួនអតិថិជនសរុប	-	1,987	2,056	2,746
ផលបំត្រឥណទានសរុប	ដុល្លារ	6,457,611	5,811,548	6,686,032
ចំណេញសុទ្ធ	ដុល្លារ	509,474	311,876	162,354
ទ្រព្យសកម្មសុទ្ធ	ដុល្លារ	7,862,044	7,334,626	7,265,766
មូលធនសរុប	ដុល្លារ	7,486,936	6,977,462	6,665,586
អតិថិជនកម្ចីជាស្រ្តី	%	86.71	88.81	89.84
អតិថិជនកម្ចីនៅជនបទ	%	95.22	96.64	97.82
កម្ចីកសិកម្ម	%	49.28	57.01	82.67
ហានិភ័យឥណទាន	%	2.29	3.67	9.27
ឥណទានលុបចេញពីបញ្ជី	%	2.05	5.76	4.37
ទិន្នផលផលបំត្រឥណទាន	%	20.42	19.20	20.90
ចំណាយលើមូលនិធិ	%	0.47	0.78	2.21
ចំណាយប្រតិបត្តិការ	%	14.9	14.9	12.1
ប្រាក់ចំណេញសុទ្ធផ្សេងនឹងទ្រព្យសកម្ម	%	6.7	4.3	1.8
ប្រាក់ចំណេញសុទ្ធផ្សេងនឹងមូលធន	%	7.0	4.6	2.4
បំណុលផ្សេងនឹងមូលធន	%	5	5	9
ភាពគ្រប់គ្រាន់ផ្ទាល់លើប្រតិបត្តិការ	%	186	138	116

លទ្ធផលការងារ

ផលបត្រតំណទាន



អនុបាតហិរញ្ញវត្ថុ



បទពិសោធន៍ របស់អតិថិជន



លោកស្រី សយ សារ៉េត និងស្វាមី លោក ស្រី សៀន គឺជាអតិថិជន ជោគជ័យមួយរូបរបស់PR នៅសាខាខេត្តពោធិ៍សាត់។ គិតត្រឹមចុង ឆ្នាំ២០២០ គាត់បាននឹងកំពុងទទួលកម្ចីវគ្គទី៤ ដើម្បីពង្រីកអាជីវកម្ម របស់គាត់។ មុខរបរចំបងរបស់លោកស្រីគឺការចិញ្ចឹមគោ និងពពែ និងការដាំដូងក្រអូប (ចំនួន៨០០ដើម)។ កម្ចីវគ្គទី១ របស់អ្នកទាំងពីរ គឺនៅក្នុងឆ្នាំ២០១៣ ដែលមានចំនួន១០០០ដុល្លារ។ កម្ចីនេះបាន យកទៅប្រើប្រាស់ក្នុងការទិញគោដើម្បីចិញ្ចឹម។ អាជីវកម្មរបស់គាត់ បានរីកចម្រើន ដូច្នោះ ពួកគាត់បានបន្តកម្ចីវគ្គទី២ ដើម្បីទិញគោ បន្ថែម។ រហូតដល់ឆ្នាំ២០១៦ គាត់បានសម្រេចពង្រីកទ្រព្យសម្បត្តិ របស់គាត់ដោយបន្តកម្ចីវគ្គទី៣ ពីគ្រឹះស្ថានចំនួន ៤០០០ដុល្លារ ដើម្បី យកទៅទិញដីកសិកម្ម។ បីឆ្នាំក្រោយមក នៅក្នុងឆ្នាំ ២០១៩ ពួកគាត់ បានបន្តកម្ចីចំនួន១២លានរៀល ក្នុងគោលបំណងពង្រីកអាជីវកម្ម របស់គាត់ដោយយកប្រាក់ទៅទិញដើមដូងក្រអូបសម្រាប់ដាំ។



ក្នុងកំឡុងពេលកម្ចី លោកស្រី និងស្វាមី មានលទ្ធភាពបន្តបង់សេវា សុខភាពសម្រាប់គ្រួសារ ផ្តល់ម្ហូបអាហារគ្រប់គ្រាន់ រួមទាំងចំណាយ សម្រាប់ការធ្វើដំណើរផ្សេងៗថែមទៀត។ ជាងនេះទៅទៀត លោក ស្រី អាចបន្តផ្គត់ផ្គង់ការសិក្សារបស់កូនៗ និងអាចចំណាយទៅលើការ ជួសជុលគេហដ្ឋានអោយបានសមរម្យផងដែរ។



លោក ស្រី សៀន
ខេត្តពោធិ៍សាត់

លោកស្រី ជ័យ ពៅ និងស្វាមី លោក ធីន ថន គឺជាអតិថិជន ជោគជ័យមួយរូបរបស់IPR នៅសាខាស្រុកសំឡូត៍នៃខេត្តបាត់ដំបង។ គាត់បានទទួលកម្ចី ២ វគ្គ គិតត្រឹមចុងឆ្នាំ២០២០។ ចំណូលចំបងរបស់ អ្នកទាំងពីរគឺបានមកពីការដាំដំណាំដំឡូង ធុរន និងម្រេច។

កម្ចីលើកទី១របស់លោកស្រីគឺនៅក្នុងឆ្នាំ២០១៩ មានចំនួន \$3,500 ក្នុងគោលបំណងដាំពោត និងសណ្តែកសៀង។ មួយឆ្នាំក្រោយមក ពួកគាត់បានបន្តពង្រីកអាជីវកម្មរបស់គាត់ តាមរយៈការបន្តយកកម្ចីវគ្គ ទី២ ចំនួនដដែល ដើម្បីយកទៅសាងសង់ប្រព័ន្ធទឹកសម្រាប់ដាំធុរន និងម្រេច។ ក្នុងកំឡុងពេលខ្លីប្រាក់ពីគ្រឹះស្ថាន អ្នកទាំងពីរមានលទ្ធភាព គ្រប់គ្រាន់ក្នុងការផ្គត់ផ្គង់ការសិក្សារបស់កូនៗ និងតម្រូវការរបស់គ្រួសារ ដោយមានអាហារឆ្ងាញ់ៗ ទិញសំលៀកបំពាក់ថ្មីសម្រាប់ក្រុមគ្រួសារ មានលទ្ធភាពបង់ថ្លៃពិនិត្យសុខភាព និងមានអនាម័យល្អ ដោយគាត់ បានសង់បង្គន់ថ្មី និងអាចចំណាយខ្លះៗសម្រាប់ជួសជុលផ្ទះផងដែរ។

លោកស្រី ជ័យពៅ បានសម្តែងការអរគុណដល់IPRដែលបានផ្តល់ កម្ចីជូនគាត់ដែលជួយអោយគាត់ និងគ្រួសារពង្រីកអាជីវកម្មបង្កើនប្រាក់ ចំណូលបានជាបន្តបន្ទាប់។



លោក ធីន ថន
ស្រុកសំឡូត





លោក ប៊ុនធឿន
ស្រុកភ្នំព្រឹក

លោកស្រី សេង ខឿន និងស្វាមី លោក ប៊ុនធឿន គឺជាអតិថិជន ជោគជ័យមួយរូបរបស់IPRនៅសាខាស្រុកភ្នំព្រឹកនៃខេត្តបាត់ដំបង។ គាត់បានទទួលកម្ចីចំនួន៣វគ្គ គិតត្រឹមចុងឆ្នាំ២០២០។

ចំណូលចំបងរបស់អ្នកទាំងពីរគឺបានមកពីការធ្វើចំការ មានដូចជា ការដាំពោត ដំឡូងមី ស្វាយ និង សណ្តែកបាយ។ រូបិយប័ណ្ណ ដែលប្រើប្រាស់ភាគច្រើនដោយលោកស្រីគឺប្រាក់បាត ដូច្នោះនៅក្នុងឆ្នាំ ២០១៧ គាត់បានទទួលកម្ចីពីIPRចំនួន ២១០,០០០បាត ដើម្បី ទិញពោត និងដំឡូងសម្រាប់លក់បន្ត និងធ្វើចំការ។ មុខរបររបស់ លោកស្រីបានរីកចម្រើន លោកស្រី និងគ្រួសារក៏បន្តកម្ចីវគ្គទី២ ក្នុងឆ្នាំ ២០១៨ នូវចំនួនដដែល ក្នុងគោលបំណងសម្រាប់ដាំដំឡូង។ ដល់ ឆ្នាំ២០១៩ អ្នកទាំងពីរបានពង្រីកមុខរបរដោយដាំស្វាយ ដូច្នោះពួក គាត់បានទទួលកម្ចីវគ្គទី៣ ចំនួន ៣០០,០០០បាត ដើម្បីយកទៅ រៀបចំប្រព័ន្ធទឹកសម្រាប់ដំណាំស្វាយ។

ក្នុងកំឡុងពេលកម្ចីនៅIPR អ្នកទាំងពីរមានលទ្ធភាពបន្តផ្គត់ផ្គង់ការ សិក្សារបស់កូនៗ និងតម្រូវការរបស់គ្រួសារដោយមានអាហារល្អគ្រប់ គ្រាន់ ថ្លៃពិនិត្យសុខភាព សំភារៈសិក្សាសម្រាប់កូនៗ និងសាងសង់ បង្គន់អនាម័យរួមទាំងចំណាយផ្សេងៗទៀត ដូចជាដំណើរកំសាន្ត ទិញ សំលៀកបំពាក់ថ្មី និងជួសជុលផ្ទះ។



សវនកម្មផ្ទៃក្នុង និងការត្រួតពិនិត្យ

សវនកម្មផ្ទៃក្នុង ជានាយកដ្ឋានដែលមានវិជ្ជាជីវៈក្នុងការវាយតម្លៃ និងលើកកម្ពស់ប្រសិទ្ធភាពនៃការគ្រប់គ្រងហានិភ័យ ការត្រួតពិនិត្យ និងដំណើរការគ្រប់គ្រងអភិបាលកិច្ចក្នុងគ្រឹះស្ថាន។ សវនករផ្ទៃក្នុងធ្វើការជាមួយអ្នកគ្រប់គ្រងដើម្បីត្រួតពិនិត្យប្រព័ន្ធការងារ និងប្រតិបត្តិការរបស់គ្រឹះស្ថាន។ ការត្រួតពិនិត្យឡើងវិញទាំងនេះ សំដៅកំណត់ ថាតើហានិភ័យត្រូវបានគ្រប់គ្រងយ៉ាងដូចម្តេច ដោយរាប់បញ្ចូល ថាតើដំណើរការដែលត្រឹមត្រូវមានហើយឬនៅ ហើយនីតិវិធីដែលបានព្រមព្រៀងគ្នាត្រូវបានអនុវត្តឬអត់។ ការធ្វើសវនកម្មផ្ទៃក្នុង ក៏អាចកំណត់អត្តសញ្ញាណតំបន់ដែលត្រូវបង្កើនប្រសិទ្ធភាព ឬត្រូវដាក់ឱ្យប្រើប្រាស់នូវតួនាទីថ្មី។ នាយកដ្ឋានសវនកម្មផ្ទៃក្នុងមានបុគ្គលិកចំនួន ៣ នាក់ រួមមាននាយកសវនកម្មផ្ទៃក្នុង ១ នាក់ និងសវនករប្រតិបត្តិការចំនួន ២ នាក់។

ក្នុងឆ្នាំ ២០២០ នាយកដ្ឋានសវនកម្មផ្ទៃក្នុង បានចុះធ្វើសវនកម្មចំនួន ៣ ជុំតាមសាខានីមួយៗ។ ជាលទ្ធផលបង្ហាញថា ពិន្ទុ និងចំណាត់ថ្នាក់ហានិភ័យតាមសាខានីមួយៗអនុវត្តបានល្អ គឺហានិភ័យអាចទទួលយកបាន និងហានិភ័យកំរិតស្រាល។ ក្នុងឆ្នាំដែល នាយកដ្ឋានសវនកម្មផ្ទៃក្នុងបានរៀបចំកិច្ចប្រជុំចំនួន ២ លើក សម្រាប់ការប្រជុំរបស់គណៈកម្មការសវនកម្ម ដើម្បីពិភាក្សាពីរបកគំហើញនានា និងគម្រោងផែនការសម្រាប់ឆ្នាំបន្ទាប់។

ក្នុងនាមជាលេខាធិការមួយរបស់គណៈកម្មការហានិភ័យ នាយកដ្ឋានសវនកម្មផ្ទៃក្នុង បានធ្វើជាទៀងទាត់នូវរបាយការណ៍ផែនការកំណត់ហានិភ័យជាប្រចាំត្រីមាស និងការចុះបញ្ជីហានិភ័យជាប្រចាំខែ ទៅកាន់គណៈកម្មការហានិភ័យនិងក្រុមប្រឹក្សាភិបាល ដើម្បីត្រួតពិនិត្យ និងផ្តល់អនុសាសន៍សម្រាប់ការកែលម្អ ក្នុងករណីដែលចាំបាច់។ នាយកដ្ឋានសវនកម្មផ្ទៃក្នុង បានដាក់ឱ្យប្រើប្រាស់ប្រព័ន្ធវាយតម្លៃ និងចំណាត់ថ្នាក់ហានិភ័យដែលឱ្យឈ្មោះថា "Internal Audit Worksheet and Rating System" សម្រាប់ឥណទានមិនដំណើរការ និងឥណទានលុបចេញពីបញ្ជី។ ប្រព័ន្ធថ្មីនេះបានកំណត់នូវហានិភ័យជាក់លាក់ទៅលើ ការចំណាត់ការដោះស្រាយ និងតាមដានស្ថានភាពបំណុលតាមអតិថិជននីមួយៗ និងប្រសិទ្ធភាពនៃការគ្រប់គ្រងបំណុលមិនល្អរបស់សាខា។



បុគ្គលិក

និងការកសាងសមត្ថភាព

សូចនាករ	2020	2019	2018
ព័ត៌មានបុគ្គលិក			
ចំនួនបុគ្គលិកសរុប	76	78	91
ចំនួនគណៈគ្រប់គ្រង	14	13	16
ភាគរយបុគ្គលិកការិយាល័យ	55%	56%	56%
ភាគរយបុគ្គលិកប្រតិបត្តិការ	45%	44%	44%
កម្រិតការអប់រំរបស់បុគ្គលិក			
បរិញ្ញាបត្រជាន់ខ្ពស់	7%	6%	7%
បរិញ្ញាបត្រ	50%	51%	56%
បរិញ្ញាបត្រក្រោយ និងទាបជាងនេះ	43%	43%	37%

វគ្គបណ្តុះបណ្តាល និងសិក្ខាសាលាក្នុងឆ្នាំ ២០២០

- វគ្គបណ្តុះបណ្តាលខាងក្នុង**
1. តម្រង់ទិស និងបណ្តុះបណ្តាលបុគ្គលិកជ្រើសរើសថ្មី
 2. គោលការណ៍និងនីតិវិធីឥណទាន ការសិក្សាវាយតម្លៃឥណទាន និងជំនាញនៃការលក់
 3. បណ្តុះបណ្តាលអំពីគោលការណ៍ព័ត៌មានវិទ្យា និងទំនាក់ទំនង
 4. ការបង្កើត និងប្រើប្រាស់ហត្ថលេខា ឌីជីថល
 5. របៀបដំណើរការចូលប្រើប្រាស់ប្រព័ន្ធពីចម្ងាយ (VPN)
 6. ការណែនាំអំពីការធ្វើឥណទានរៀបចំឡើងវិញ
 7. គោលការណ៍បញ្ចូលទិន្នន័យក្នុងប្រព័ន្ធ Abacus
 8. គោលការណ៍ប្រឆាំងការលាងសម្អាតប្រាក់ និងផ្តល់ហិរញ្ញប្បទានណាមកម្ម

- វគ្គបណ្តុះបណ្តាល និងសិក្ខាសាលាខាងក្រៅ**
1. មេរៀននៃស្តង់ដាររបាយការណ៍ហិរញ្ញវត្ថុអន្តរជាតិ
 2. ការប្រជុំគណៈកម្មការសមាជិកការងារនៃCBC
 3. កាតព្វកិច្ចគណនេយ្យនិងសវនកម្ម និងបច្ចុប្បន្នភាពនៃច្បាប់សារពើពន្ធ
 4. វគ្គជំនាញកុំព្យូទ័រដំបូង និងExcel សម្រាប់ការងារ
 5. ការធ្វើសវនកម្មយោងលើហានិភ័យជាមូលដ្ឋាន
 6. ការគ្រប់គ្រងសាខាប្រកបដោយប្រសិទ្ធភាព



**ទំនួលខុសត្រូវ
របស់ ករណីទាន
ពលរដ្ឋរួចរៀន**

របាយការណ៍ ប្រចាំឆ្នាំ

សូចនាករ	2020	2019	2018
ពន្ធព័ន្ធកម្ម	3,679.18	3,680.98	\$ 4,202.72
ពន្ធលើស្តុកសញ្ញា	426.88	485.74	\$240.00
ពន្ធលើមធ្យោបាយដឹកជញ្ជូន	98.89	99.00	\$ 98.89
ពន្ធលើប្រាក់បៀវត្ស	24,100.02	20,667.85	\$ 20,941.05
ប្រាក់រំលស់ពន្ធលើប្រាក់ចំណេញ	13,678.17	13,243.41	\$17,325.39
ពន្ធកាត់ទុកលើថ្លៃជួលអចលនទ្រព្យ	9,779.27	10,262.38	10,860.28
ពន្ធកាត់ទុកលើថ្លៃសេវា (និវាសនជន)	11,417.06	9,080.97	\$ 8,577.04
ពន្ធកាត់ទុកលើថ្លៃសេវា (អនិវាសនជន)	1,768.26	1,729.85	1,816.94
ពន្ធកាត់ទុកលើការប្រាក់ (និវាសនជន)	3,294.12	4,211.56	4,581.50
ពន្ធកាត់ទុកលើការប្រាក់ (អនិវាសនជន)	-	2,275.71	16,789.28
ពន្ធលើប្រាក់ចំណេញប្រចាំឆ្នាំ	48,493.21	48,219.50	\$ 117.96
ពន្ធប្រថាប់គ្រា	-	-	-
ពន្ធបន្ថែម	-	-	\$ 5,619.14



**សង្ខេប
របាយការណ៍
សវនកម្មហិរញ្ញវត្ថុ
ឆ្នាំ 2020**

របាយការណ៍ របស់ក្រុមប្រឹក្សាភិបាល

ក្រុមប្រឹក្សាភិបាល មានក្តីសោមនស្សរីករាយ ធ្វើការបង្ហាញនូវរបាយការណ៍របស់ខ្លួន និងរបាយការណ៍ហិរញ្ញវត្ថុរបស់ ឥណទានពលរដ្ឋរងរឿង អិលធីឌី (ហៅកាត់ថា “ក្រុមហ៊ុន”) ដែលបានធ្វើសវនកម្មរួច សម្រាប់ការិយបរិច្ឆេទដែលបានបញ្ចប់ ថ្ងៃទី 31 ខែ ធ្នូ ឆ្នាំ 2020។

សកម្មភាពចម្បង

សកម្មភាពចម្បងរបស់ក្រុមហ៊ុន គឺការផ្តល់សេវាមីក្រូហិរញ្ញវត្ថុ។ សេវាទាំងនោះ រួមមានការផ្តល់ជូនឥណទានសម្រាប់សហគ្រាសធនតូច និង គ្រួសារដែលមានប្រាក់ចំណូលទាបនៅក្នុងព្រះរាជាណាចក្រកម្ពុជា។

លទ្ធផលហិរញ្ញវត្ថុ

លទ្ធផលហិរញ្ញវត្ថុរបស់ក្រុមហ៊ុន មានដូចខាងក្រោម៖

	2020 ដុល្លារអាមេរិក	2019 ដុល្លារអាមេរិក	2020 ពាន់រៀល (កំណត់សម្គាល់ 5)	2019 ពាន់រៀល (កំណត់សម្គាល់ 5)
ប្រាក់ចំណេញមុនបង់ពន្ធ	663,902	393,549	2,706,728	1,594,661
ចំណាយពន្ធលើប្រាក់ចំណេញ	(154,428)	(81,673)	(629,603)	(330,939)
ប្រាក់ចំណេញសម្រាប់ការិយបរិច្ឆេទ	509,474	311,876	2,077,125	1,263,722

ដើមទុន

មិនមានការផ្លាស់ប្តូរដើមទុនដែលបានចុះបញ្ជី និងបានបង់របស់ក្រុមហ៊ុនក្នុងកំឡុងការិយបរិច្ឆេទនោះទេ។

ភាគលាភ

ពុំមានការប្រកាស ឬការបែងចែកភាគលាភទេ ហើយអភិបាលមិនបានស្នើអោយមានការបែងចែកភាគលាភសម្រាប់ការិយបរិច្ឆេទនោះទេ។

ទុនបម្រុង និងសំវិធានធន

ពុំមានការប្រែប្រួលជាសារវន្តនៃទុនបម្រុង និងសំវិធានធននៅក្នុងការិយបរិច្ឆេទនេះទេ ក្រៅពីការបង្ហាញនៅក្នុង របាយការណ៍ហិរញ្ញវត្ថុនេះ។

ឥណទានអាក្រក់ និងជាប់សង្ស័យ

នៅមុនពេលដែលរបាយការណ៍ហិរញ្ញវត្ថុរបស់ក្រុមហ៊ុនត្រូវបានរៀបចំឡើង ក្រុមប្រឹក្សាភិបាលបានចាត់វិធានការដែលមានមូលដ្ឋានសមរម្យ ដើម្បី បញ្ជាក់ថាវិធានការទាក់ទងទៅនឹងការលុបបំបាត់ចោលឥណទានអាក្រក់ និងការធ្វើសំវិធានធនលើឥណទានជាប់សង្ស័យត្រូវបានធ្វើឡើង ហើយ ក្រុមប្រឹក្សាភិបាលមានការជឿជាក់ថា រាល់ឥណទាន ដែលបានដឹងថា មិនអាចទារបានត្រូវលុបបំបាត់ចោល ហើយសំវិធានធនគ្រប់គ្រាន់ត្រូវបាន កំណត់ឡើងសម្រាប់ឥណទានអាក្រក់ និងជាប់សង្ស័យ។

នាថ្ងៃចេញរបាយការណ៍នេះ ក្រុមប្រឹក្សាភិបាលពុំបានដឹងពីហេតុការណ៍ណាមួយដែលនឹងបណ្តាលឲ្យចំនួននៃការលុបបំបាត់ចោលឥណទាន អាក្រក់ ឬ ចំនួននៃការធ្វើសំវិធានធនលើឥណទានជាប់សង្ស័យក្នុងរបាយការណ៍ហិរញ្ញវត្ថុនេះ មានលក្ខណៈមិនគ្រប់គ្រាន់រហូតដល់កម្រិតជា សារវន្តណាមួយនោះទេ។

ទ្រព្យសកម្ម

នៅមុនពេលដែលរបាយការណ៍ហិរញ្ញវត្ថុរបស់ក្រុមហ៊ុនបានរៀបចំឡើង ក្រុមប្រឹក្សាភិបាលបានចាត់វិធានការ ដែលមានមូលដ្ឋានសមរម្យដើម្បីបញ្ជាក់ថា បណ្តាទ្រព្យសកម្ម លើកលែងបំណុល ដែលបានកត់ត្រានៅក្នុងបញ្ជីគណនេយ្យរបស់ក្រុមហ៊ុន ហើយដែលសន្និដ្ឋានថា មានតម្លៃមិនអាចប្រមូលមកវិញបាននៅក្នុងប្រតិបត្តិការអាជីវកម្មធម្មតា ត្រូវបានកាត់បន្ថយឲ្យនៅស្មើនឹងតម្លៃដែលគិតថានឹងអាចប្រមូលបានជាក់ស្តែង។

នាថ្ងៃចេញរបាយការណ៍នេះ ក្រុមប្រឹក្សាភិបាលពុំបានដឹងពីហេតុការណ៍ណាមួយដែលនឹងធ្វើឲ្យប៉ះពាល់ដល់ការកំណត់តម្លៃទ្រព្យសកម្មនៅក្នុងរបាយការណ៍ហិរញ្ញវត្ថុរបស់ក្រុមហ៊ុនថាមានភាពមិនត្រឹមត្រូវនោះទេ។

វិធីសាស្ត្រកំណត់តម្លៃ

នាថ្ងៃចេញរបាយការណ៍នេះ ក្រុមប្រឹក្សាភិបាលពុំបានដឹងពីហេតុការណ៍ណាមួយដែលបានកើតឡើង ធ្វើឲ្យប៉ះពាល់ដល់ការអនុវត្តវិធីសាស្ត្រដែលមានកន្លងមក ក្នុងការវាយតម្លៃទ្រព្យសកម្ម និងបំណុលនៅក្នុងរបាយការណ៍ហិរញ្ញវត្ថុរបស់ក្រុមហ៊ុនថាមានភាពមិនត្រឹមត្រូវ ឬមិនសមស្របនោះទេ។

បំណុលយថាភាព និងបំណុលផ្សេងៗទៀត

នាថ្ងៃចេញរបាយការណ៍នេះ ពុំមាន៖

- (ក) ការដាក់បញ្ចាំទ្រព្យសកម្មណាមួយរបស់ក្រុមហ៊ុន ចាប់តាំងពីចុងការិយបរិច្ឆេទមក ក្នុងការធានាចំពោះបំណុលរបស់បុគ្គលណាម្នាក់ឡើយ ឬ
- (ខ) បំណុលយថាភាពណាមួយដែលកើតមានឡើងចំពោះក្រុមហ៊ុន ចាប់តាំងពីចុងការិយបរិច្ឆេទមក ក្រៅអំពីប្រតិបត្តិការអាជីវកម្មធម្មតារបស់ក្រុមហ៊ុន។

ក្រុមប្រឹក្សាភិបាលយល់ឃើញថា ពុំមានបំណុលយថាភាព ឬបំណុលផ្សេងៗរបស់ក្រុមហ៊ុន ដែលក្រុមហ៊ុនត្រូវបំពេញ ឬអាចនឹងត្រូវបំពេញក្នុងអំឡុងពេលដប់ពីរខែ បន្ទាប់ពីថ្ងៃបញ្ចប់ការិយបរិច្ឆេទរបាយការណ៍ នឹងមានផលប៉ះពាល់ជាសារវន្តដល់លទ្ធភាពរបស់ក្រុមហ៊ុន ក្នុងការបំពេញកាតព្វកិច្ចរបស់ខ្លួននៅពេលដែលដល់ថ្ងៃកំណត់ឡើយ។

ប្រតិបត្តិការមិនប្រក្រតី

តាមមតិរបស់ក្រុមប្រឹក្សាភិបាល លទ្ធផលនៃការធ្វើប្រតិបត្តិការរបស់ក្រុមហ៊ុនក្នុងការិយបរិច្ឆេទហិរញ្ញវត្ថុនេះ មិនមានផលប៉ះពាល់ជាសារវន្តដោយសកម្មភាពប្រតិបត្តិការ ឬព្រឹត្តិការណ៍ណាមួយដែលមានលក្ខណៈមិនប្រក្រតីនោះទេ។

ក្រុមប្រឹក្សាភិបាល ក៏មានមតិផងដែរថា នៅក្នុងចន្លោះពេលចាប់ពីថ្ងៃចុងការិយបរិច្ឆេទដល់ថ្ងៃចេញរបាយការណ៍នេះ ពុំមានចំណាត់ថ្នាក់សកម្មភាពប្រតិបត្តិការ ឬព្រឹត្តិការណ៍ណាមួយដែលមានលក្ខណៈសារវន្ត និងមិនប្រក្រតីកើតមានឡើង ដែលអាចនាំឲ្យប៉ះពាល់ដល់លទ្ធផលនៃប្រតិបត្តិការរបស់ក្រុមហ៊ុនក្នុងការិយបរិច្ឆេទដែលរបាយការណ៍នេះបានរៀបចំឡើងនោះទេ លើកលែងតែប្រតិបត្តិការសំខាន់ៗដែលបានបង្ហាញនៅកំណត់សម្គាល់27។

ព្រឹត្តិការណ៍ចាប់តាំងពីកាលបរិច្ឆេទនៃរបាយការណ៍

នាថ្ងៃចេញរបាយការណ៍នេះ លើកលែងតែការបង្ហាញនៅក្នុងរបាយការណ៍ហិរញ្ញវត្ថុ ពុំមានហេតុការណ៍ណាមួយដែលនឹងបណ្តាលអោយមានគួរលេខនៃចំនួនណាមួយ ដែលបានបង្ហាញនៅក្នុងរបាយការណ៍ហិរញ្ញវត្ថុមានភាពមិនត្រឹមត្រូវនោះទេ។

ក្រុមប្រឹក្សាភិបាល

សមាជិកក្រុមប្រឹក្សាភិបាល ដែលនៅបម្រើការក្នុងអំឡុងកាលិយបរិច្ឆេទ និងនាថ្ងៃចេញរបាយការណ៍នេះ រួមមាន៖

- ឧកញ៉ា ភូ ពុយ ប្រធានក្រុមប្រឹក្សាភិបាល
- លោក Hsu Ming Yee អភិបាលឯករាជ្យ
- លោកស្រី ប៉ុក នីវីល័យ អភិបាលឯករាជ្យ
- លោក ប៊ិច សានី អភិបាលឯករាជ្យ (តែងតាំងនៅថ្ងៃទី១ខែមករាឆ្នាំ២០២០)

ចំណែកហ៊ុនរបស់ក្រុមប្រឹក្សាភិបាល

ក្រុមប្រឹក្សាភិបាលដែលបានបម្រើការរហូតដល់ចុងកាលិយបរិច្ឆេទ និងចំណែកហ៊ុនដែលមាននៅក្នុងក្រុមហ៊ុនត្រូវបានបង្ហាញដូចខាងក្រោម៖

	2020		2019	
	% កាន់កាប់	ចំនួន ភាគហ៊ុន	% កាន់កាប់	ចំនួន ភាគហ៊ុន
ឧកញ៉ា ភូ ពុយ				
25,955 ភាគហ៊ុនដែលមានតម្លៃថវិកា	100%	25,955	100%	25,955
119ដុល្លារអាមេរិកក្នុង 1ភាគហ៊ុន				

អត្ថប្រយោជន៍របស់ក្រុមប្រឹក្សាភិបាល

នៅក្នុងអំឡុងកាលិយបរិច្ឆេទ និងនៅចុងកាលិយបរិច្ឆេទនៃរបាយការណ៍ហិរញ្ញវត្ថុនេះ គឺមិនមានកិច្ចព្រមព្រៀងណាមួយដែលក្រុមហ៊ុនជាភាគីម្ខាង ដែលកម្មវត្ថុនៃកិច្ចព្រមព្រៀងនោះអាចផ្តល់លទ្ធភាពដល់ក្រុមប្រឹក្សាភិបាលណាម្នាក់ អោយទទួលបាននូវអត្ថប្រយោជន៍តាមមធ្យោបាយផ្សេងៗ ដូចជាការទិញភាគហ៊ុន ឬបំណុលរបស់ក្រុមហ៊ុន ឬសាជីវកម្មដទៃ។

ចាប់តាំងពីចុងកាលិយបរិច្ឆេទហិរញ្ញវត្ថុមុន ពុំមានក្រុមប្រឹក្សាភិបាលណាម្នាក់របស់ក្រុមហ៊ុនបានទទួល ឬមានសិទ្ធិទទួលបាននូវអត្ថប្រយោជន៍ណា មួយ (ក្រៅពីអត្ថប្រយោជន៍ដែលបានរួមបញ្ចូលនៅក្នុងបរិលាភសរុប ទទួលបានដល់កំណត់ទទួលបានដោយក្រុមប្រឹក្សាភិបាល ដូចបានបង្ហាញ នៅក្នុងរបាយការណ៍ហិរញ្ញវត្ថុ) តាមរយៈការចុះកិច្ចសន្យាធ្វើឡើងដោយក្រុមហ៊ុន ឬក៏ជាមួយក្រុមហ៊ុន ដែលក្រុមប្រឹក្សាភិបាលនោះមានផលផ្នែក ហិរញ្ញវត្ថុច្រើននោះទេ លើកលែងតែការបង្ហាញនៅក្នុងរបាយការណ៍ហិរញ្ញវត្ថុ។

ការទទួលខុសត្រូវរបស់ក្រុមប្រឹក្សាភិបាលលើរបាយការណ៍ហិរញ្ញវត្ថុ

ក្រុមប្រឹក្សាភិបាលមានភារៈធ្វើការអះអាងបញ្ជាក់ថា របាយការណ៍ហិរញ្ញវត្ថុត្រូវបានរៀបចំឡើងយ៉ាងត្រឹមត្រូវនៃស្ថានភាពហិរញ្ញវត្ថុរបស់ក្រុមហ៊ុន នាថ្ងៃទី 31 ខែធ្នូ ឆ្នាំ2020 ព្រមទាំងលទ្ធផលហិរញ្ញវត្ថុ និងលំហូរទឹកប្រាក់សម្រាប់កាលិយបរិច្ឆេទដែលបានបញ្ចប់។ នៅក្នុងការរៀបចំរបាយការណ៍ ហិរញ្ញវត្ថុនេះក្រុមប្រឹក្សាភិបាលចាំបាច់ត្រូវ៖

- អនុម័តនូវគោលនយោបាយគណនេយ្យដែលសមស្រប ដោយផ្អែកលើការវិនិច្ឆ័យ និងការប៉ាន់ប្រមាណយ៉ាងសមហេតុផល និងប្រុងប្រយ័ត្ន ហើយធ្វើការអនុវត្តប្រកបដោយសង្គតិភាព។
- ត្រួតពិនិត្យប្រព័ន្ធដំណើរការរបាយការណ៍ហិរញ្ញវត្ថុរបស់ក្រុមហ៊ុន និងរក្សាទុកនូវបញ្ជីគណនេយ្យឲ្យបានគ្រប់គ្រាន់ និងប្រព័ន្ធ គ្រប់គ្រងផ្ទៃក្នុងឲ្យមានប្រសិទ្ធភាព។

- វាយតម្លៃនូវលទ្ធភាពរបស់ក្រុមហ៊ុនក្នុងការបន្តនិរន្តរភាពអាជីវកម្ម ទទួលខុសត្រូវលើការលាតត្រដាងព័ត៌មាន ប្រសិនបើពាក់ព័ន្ធ នូវបញ្ហាទាំងឡាយដែលទាក់ទងទៅនឹងនិរន្តរភាពអាជីវកម្ម និងប្រើប្រាស់មូលដ្ឋាននិរន្តរភាពនៃគណនេយ្យលើកលែងតែអ្នកគ្រប់គ្រង មានបំណងចង់ជម្រះបញ្ជីផ្អាកដំណើរការក្រុមហ៊ុន ឬគ្មានជម្រើសសមរម្យដទៃទៀតក្រៅពីធ្វើបែបនេះ និង
- ត្រួតពិនិត្យ និងដឹកនាំក្រុមហ៊ុនឲ្យមានប្រសិទ្ធភាព លើរាល់សេចក្តីសម្រេចដែលមានសារៈសំខាន់ទាំងឡាយ ដែលប៉ះពាល់ដល់ សកម្មភាពប្រតិបត្តិការ និងដំណើរការរបស់ក្រុមហ៊ុន ហើយត្រូវប្រាកដថាកិច្ចការនេះត្រូវបានឆ្លុះ បញ្ចាំងយ៉ាងត្រឹមត្រូវនៅក្នុង របាយការណ៍ហិរញ្ញវត្ថុ។

ក្រុមប្រឹក្សាភិបាលបានធានាអះអាងថា ក្រុមប្រឹក្សាភិបាលបានអនុវត្តនូវរាល់តម្រូវការ ដូចមានរាយការណ៍ខាងលើក្នុងការរៀបចំរបាយការណ៍ ហិរញ្ញវត្ថុរបស់ក្រុមហ៊ុន។



ឧកញ៉ា ភូ ពុយ
 ប្រធានក្រុមប្រឹក្សាភិបាល
 រាជធានីភ្នំពេញ ព្រះរាជាណាចក្រកម្ពុជា
 ថ្ងៃទី 31 ខែ ឧសភា ឆ្នាំ 2021

របាយការណ៍ របស់សវនករឯករាជ្យ

ជូនចំពោះភាគទុនិករបស់
ឥណទានពលរដ្ឋរងរឿង អិលធីឌី

មតិសវនកម្ម

យើងខ្ញុំ បានធ្វើសវនកម្មទៅលើរបាយការណ៍ហិរញ្ញវត្ថុរបស់ ឥណទានពលរដ្ឋរងរឿង អិលធីឌី (ហៅកាត់ថា “ក្រុមហ៊ុន”) ដែលមានរបាយការណ៍ស្ថានភាពហិរញ្ញវត្ថុនាថ្ងៃទី 31 ខែ ធ្នូ ឆ្នាំ 2020 របាយការណ៍លទ្ធផលស្របច្បាប់ និងរបាយការណ៍លំហូរទឹកប្រាក់សម្រាប់ការិយបរិច្ឆេទដែលបានបញ្ចប់ និងកំណត់សម្គាល់ ដែលមានគោលនយោបាយគណនេយ្យសំខាន់ៗ ព្រមទាំងព័ត៌មានពន្យល់ផ្សេងៗ ដែលបានបង្ហាញនៅទំព័រទី 10 ដល់ទី 47 (ដែលហៅកាត់ថា របាយការណ៍ហិរញ្ញវត្ថុ)។

ជាមតិរបស់យើងខ្ញុំ របាយការណ៍ហិរញ្ញវត្ថុជាសារវន្ត បានបង្ហាញនូវភាពត្រឹមត្រូវនៃស្ថានភាពហិរញ្ញវត្ថុរបស់ក្រុមហ៊ុន នាថ្ងៃទី 31 ខែ ធ្នូ ឆ្នាំ 2020 ព្រមទាំងលទ្ធផលហិរញ្ញវត្ថុ និងលំហូរទឹកប្រាក់របស់ក្រុមហ៊ុន សម្រាប់ការិយបរិច្ឆេទដែលបានបញ្ចប់ ដោយអនុលោមទៅតាមស្តង់ដាររបាយការណ៍ទាក់ទងនឹងហិរញ្ញវត្ថុអន្តរជាតិនៃកម្ពុជា សម្រាប់សហគ្រាសធនកូច និងមធ្យម។

មូលដ្ឋាននៃមតិសវនកម្ម

យើងខ្ញុំ បានធ្វើសវនកម្មដោយអនុលោមទៅតាមស្តង់ដារសវនកម្មអន្តរជាតិនៃកម្ពុជា។ ការទទួលខុសត្រូវរបស់យើងខ្ញុំ ដែលស្របតាមស្តង់ដារទាំងនោះ ត្រូវបានរៀបរាប់បន្ថែមនៅក្នុងកថាខណ្ឌស្តីពី ការទទួលខុសត្រូវរបស់សវនករ សម្រាប់ការធ្វើសវនកម្មលើរបាយការណ៍ហិរញ្ញវត្ថុ ដែលមាននៅក្នុងរបាយការណ៍របស់យើងខ្ញុំ។ យើងខ្ញុំ មានភាពឯករាជ្យពីក្រុមហ៊ុនដោយស្របទៅតាមតម្រូវការក្រុមសីលធម៌វិជ្ជាជីវៈ ដែលពាក់ព័ន្ធនឹងសវនកម្មលើរបាយការណ៍ហិរញ្ញវត្ថុ នៅក្នុងព្រះរាជាណាចក្រកម្ពុជា ហើយយើងខ្ញុំបានបំពេញនូវទំនួលខុសត្រូវលើក្រុមសីលធម៌វិជ្ជាជីវៈ ស្របតាមតម្រូវការរបស់ស្តង់ដារទាំងនោះ។ យើងខ្ញុំជឿជាក់ថា ភស្តុតាងសវនកម្មដែលយើងខ្ញុំប្រមូលបានមានលក្ខណៈគ្រប់គ្រាន់ និងសមរម្យសម្រាប់ជាមូលដ្ឋានក្នុងការបញ្ចេញមតិសវនកម្មរបស់យើងខ្ញុំ។

ព័ត៌មានផ្សេងៗ

អ្នកគ្រប់គ្រង មានភារៈទទួលខុសត្រូវលើព័ត៌មានផ្សេងៗ។ ព័ត៌មានផ្សេងៗរួមបញ្ចូលនូវព័ត៌មានដែលមាននៅក្នុងរបាយការណ៍ហិរញ្ញវត្ថុរបស់ក្រុមហ៊ុន ប្រឹក្សាភិបាលដែលបានបង្ហាញនៅទំព័រទី 1 ដល់ទី 5។ មតិសវនកម្មរបស់យើងខ្ញុំ ទៅលើរបាយការណ៍ហិរញ្ញវត្ថុ មិនបានគ្របដណ្តប់លើព័ត៌មានផ្សេងៗឡើយ ហើយយើងខ្ញុំមិនធ្វើការផ្តល់នូវអំណះអំណាងណាមួយទៅលើព័ត៌មានផ្សេងៗនេះទេ។

ពាក់ព័ន្ធនឹងការធ្វើសវនកម្មរបស់យើងខ្ញុំលើរបាយការណ៍ហិរញ្ញវត្ថុ ការទទួលខុសត្រូវរបស់យើងខ្ញុំគឺត្រូវអានព័ត៌មានផ្សេងៗ ហើយពិចារណាថា តើព័ត៌មានផ្សេងៗនោះ មានភាពមិនស្របគ្នាជាសារវន្តជាមួយរបាយការណ៍ហិរញ្ញវត្ថុ ឬការយល់ដឹងរបស់យើងខ្ញុំនៅក្នុងការធ្វើសវនកម្ម ឬមានបង្ហាញនូវកំហុសឆ្គងជាសារវន្ត។ ប្រសិនបើការអានព័ត៌មានផ្សេងៗ អាចឲ្យយើងខ្ញុំសន្និដ្ឋានថា មានកំហុសឆ្គងជាសារវន្ត កើតឡើងលើព័ត៌មានផ្សេងៗនេះ យើងខ្ញុំត្រូវរាយការណ៍ទៅតាមស្ថានភាពជាក់ស្តែង។ យើងខ្ញុំពុំមានអ្វីដែលត្រូវរាយការណ៍ពាក់ព័ន្ធនឹងព័ត៌មានផ្សេងៗនេះទេ។

ការទទួលខុសត្រូវលើរបាយការណ៍ហិរញ្ញវត្ថុរបស់អ្នកគ្រប់គ្រង និងអ្នកទទួលខុសត្រូវលើអភិបាលកិច្ច

អ្នកគ្រប់គ្រងមានភារៈទទួលខុសត្រូវលើការរៀបចំ និងការបង្ហាញភាពត្រឹមត្រូវនៃរបាយការណ៍ហិរញ្ញវត្ថុ ដោយអនុលោមទៅតាមស្តង់ដាររបាយការណ៍ទាក់ទងនឹងហិរញ្ញវត្ថុអន្តរជាតិនៃកម្ពុជាសម្រាប់សហគ្រាសធនកូច និងមធ្យម ហើយនិងទទួលខុសត្រូវលើប្រព័ន្ធគ្រួតពិនិត្យផ្ទៃក្នុង ដែលអ្នកគ្រប់គ្រងកំណត់ថាមានភាពចាំបាច់សម្រាប់ការរៀបចំរបាយការណ៍ហិរញ្ញវត្ថុឲ្យជឿជាក់ពីការបង្ហាញខុសជាសារវន្ត ដោយសារតែការក្លែងបន្លំឬកំហុសឆ្គង។

នៅក្នុងការរៀបចំរបាយការណ៍ហិរញ្ញវត្ថុ អ្នកគ្រប់គ្រងមានភារៈទទួលខុសត្រូវលើការវាយតម្លៃនូវលទ្ធភាពរបស់ក្រុមហ៊ុន ក្នុងការបន្តនិរន្តរភាពអាជីវកម្មទទួលខុសត្រូវលើការលាតត្រដាងព័ត៌មាន ប្រសិនបើពាក់ព័ន្ធនូវបញ្ហាទាំងឡាយដែលទាក់ទងទៅនឹងនិរន្តរភាពអាជីវកម្ម និងប្រើប្រាស់មូលដ្ឋាននិរន្តរភាពនៃគណនេយ្យ លើកលែងតែអ្នកគ្រប់គ្រងមានបំណងចង់ជម្រះបញ្ជីផ្ទៃក្នុងដំណើរការក្រុមហ៊ុន ឬគ្មានជម្រើសសមរម្យដទៃទៀតក្រៅពីធ្វើបែបនេះ។

អ្នកទទួលខុសត្រូវលើអភិបាលកិច្ច មានភារៈទទួលខុសត្រូវក្នុងការត្រួតពិនិត្យដំណើរការហិរញ្ញវត្ថុរបស់ក្រុមហ៊ុន។

ការទទួលខុសត្រូវរបស់សវនករ សម្រាប់ការធ្វើសវនកម្មរបាយការណ៍ហិរញ្ញវត្ថុ

គោលដៅរបស់យើងខ្ញុំ គឺផ្តល់នូវអំណះអំណាងសមហេតុផលថា របាយការណ៍ហិរញ្ញវត្ថុទាំងមូលមិនមានការបង្ហាញខុសជាសារវន្តដោយសារតែការក្លែងបន្លំ ឬកំហុសឆ្គង និងផ្តល់នូវរបាយការណ៍សវនករដែលរួមបញ្ចូលមតិសវនកម្មរបស់យើងខ្ញុំ។ អំណះអំណាងសមហេតុផល គឺជាអំណះអំណាងមានកម្រិតខ្ពស់មួយ ប៉ុន្តែ វាមិនអាចធានាថា គ្រប់ពេលនៃការធ្វើសវនកម្មដោយអនុលោមទៅតាមស្តង់ដារសវនកម្មអន្តរជាតិនៃកម្ពុជា អាចរកឃើញនូវការបង្ហាញខុសជាសារវន្តដែលបានកើតឡើងនោះទេ។ ការបង្ហាញខុសជាសារវន្តអាចកើតឡើងដោយសារ ការក្លែងបន្លំ ឬកំហុសឆ្គងហើយត្រូវបានចាត់ទុកថាជាសារវន្ត នៅពេលដែលការក្លែងបន្លំ ឬកំហុសឆ្គងតែមួយ ឬក៏រួមបញ្ចូលគ្នា មានផលប៉ះពាល់ដល់ការសម្រេចចិត្តផ្នែកសេដ្ឋកិច្ចរបស់អ្នកប្រើប្រាស់ដោយយោងលើរបាយការណ៍ហិរញ្ញវត្ថុនោះ។

ជាផ្នែកមួយនៃការធ្វើសវនកម្ម ដោយអនុលោមតាមស្តង់ដារសវនកម្មអន្តរជាតិនៃកម្ពុជា យើងខ្ញុំអនុវត្តនូវការវិនិច្ឆ័យ ដែលប្រកបទៅដោយវិជ្ជាជីវៈ និងរក្សានូវវិជ្ជាជីវៈយមក្នុងអំឡុងពេលសវនកម្ម។ យើងខ្ញុំក៏៖

- ធ្វើការកំណត់ និងវាយតម្លៃនូវហានិភ័យនៃការបង្ហាញខុសជាសារវន្តលើរបាយការណ៍ហិរញ្ញវត្ថុ ដោយសារតែការក្លែងបន្លំ ឬកំហុសឆ្គង និងទទួលខុសត្រូវលើការរៀបចំ និងការអនុវត្តនីតិវិធីសវនកម្ម ដើម្បីឆ្លើយតបទៅនឹងហានិភ័យទាំងនោះ និងប្រមូលនូវភស្តុតាងដែលមានលក្ខណៈគ្រប់គ្រាន់ និងសមស្របសម្រាប់ជាមូលដ្ឋានក្នុងការបញ្ជាក់មតិសវនកម្មរបស់យើងខ្ញុំ។ ហានិភ័យដែលមិនអាចរកឃើញនូវការបង្ហាញខុសជាសារវន្តដែលកើតឡើង ដោយសារតែការក្លែងបន្លំ មានលក្ខណៈខ្ពស់ជាងការបង្ហាញខុសកើតឡើងពីកំហុសឆ្គងដោយសារតែការក្លែងបន្លំ អាចរួមបញ្ចូលទាំងការឃ្មុបឃិតគ្នា ការលួចបន្លំ ការលុបចោលដោយចេតនា ការបកស្រាយមិនពិត ឬមិនអនុវត្តតាមនីតិវិធីគ្រប់គ្រងផ្ទៃក្នុង ។
- ទទួលបាននូវការយល់ដឹងអំពីការគ្រប់គ្រងផ្ទៃក្នុង ដែលពាក់ព័ន្ធនឹងសវនកម្ម ក្នុងគោលបំណងដើម្បីរៀបចំនីតិវិធីសវនកម្មដែលសមស្របទៅតាមកាលៈទេសៈ ប៉ុន្តែមិនមែនក្នុងគោលបំណងដើម្បីបញ្ជាក់លើប្រសិទ្ធភាពនៃការគ្រប់គ្រងផ្ទៃក្នុងរបស់ក្រុមហ៊ុនឡើយ។
- វាយតម្លៃលើភាពសមស្របនៃគោលនយោបាយគណនេយ្យ ដែលក្រុមហ៊ុនបានប្រើប្រាស់ និងភាពសមហេតុផលនៃការប៉ាន់ស្មានគណនេយ្យសំខាន់ៗ ព្រមទាំងការលាតត្រដាងព័ត៌មានពាក់ព័ន្ធដែលបានធ្វើឡើងដោយអ្នកគ្រប់គ្រង។
- ធ្វើការសន្និដ្ឋានលើភាពសមស្របនៃ ការប្រើប្រាស់មូលដ្ឋាននិរន្តរភាពនៃគណនេយ្យរបស់អ្នកគ្រប់គ្រង ហើយដោយផ្អែកលើភស្តុតាងសវនកម្មដែលទទួលបាន ធ្វើការសន្និដ្ឋានថា តើភាពមិនច្បាស់លាស់ជាសារវន្តពាក់ព័ន្ធនឹងព្រឹត្តិការណ៍ ឬលក្ខខណ្ឌដែលអាចធ្វើឲ្យមានមន្ទិលជាសារវន្តលើលទ្ធភាពរបស់ក្រុមហ៊ុនដើម្បីបន្តនិរន្តរភាពអាជីវកម្ម។ ប្រសិនបើយើងខ្ញុំ ធ្វើការសន្និដ្ឋានថាមានអស្ថិរភាពនៃភាពមិនប្រាកដប្រជាជាសារវន្ត យើងខ្ញុំចាំបាច់ត្រូវបញ្ជូលនៅក្នុងរបាយការណ៍ហិរញ្ញវត្ថុ ឬប្រសិនបើការលាតត្រដាងព័ត៌មានមានលក្ខណៈមិនគ្រប់គ្រាន់ យើងខ្ញុំចាំបាច់ត្រូវផ្តល់មតិសវនកម្មដែលមានបញ្ហា។ ការសន្និដ្ឋានរបស់យើងខ្ញុំ គឺផ្អែកតាម ភស្តុតាងសវនកម្មដែលប្រមូលបានត្រឹមកាលបរិច្ឆេទនៃរបាយការណ៍សវនកម្មរបស់យើងខ្ញុំ។ យ៉ាងណាក៏ដោយព្រឹត្តិការណ៍ ឬលក្ខខណ្ឌនាពេលអនាគតអាចធ្វើឲ្យក្រុមហ៊ុនបញ្ឈប់និរន្តរភាពនៃអាជីវកម្ម។

- វាយតម្លៃលើការបង្ហាញនៃទម្រង់និងខ្លឹមសារនៃរបាយការណ៍ហិរញ្ញវត្ថុទាំងមូល ដែលរួមបញ្ចូលទាំងការលាតត្រដាងព័ត៌មាន និងវាយតម្លៃថាតើរបាយការណ៍ហិរញ្ញវត្ថុបានបង្ហាញពីប្រតិបត្តិការ និងព្រឹត្តិការណ៍ពាក់ព័ន្ធក្នុងអត្ថន័យ ដែលអាចសម្រេចបាននូវការបង្ហាញរបាយការណ៍ហិរញ្ញវត្ថុដ៏ត្រឹមត្រូវ។

យើងខ្ញុំ ផ្តល់ព័ត៌មានជូនអ្នកទទួលខុសត្រូវលើអភិបាលកិច្ច ស្តីពីបញ្ហាផ្សេងទៀត វិសាលភាព និងពេលវេលាដែលបានគ្រោងទុកសម្រាប់ការធ្វើសវនកម្ម និងការកម្រើញបញ្ហាជាសារវន្តផ្សេងទៀតដែលមានរួមបញ្ចូលទាំងចំណុច ខ្វះខាតនៃការគ្រប់គ្រងផ្ទៃក្នុងដែលបានកម្រើញក្នុងអំឡុងពេលធ្វើសវនកម្ម ។

តំណាងក្រុមហ៊ុន **ខេតិអឹមស៊ី ខេមបូឌា ចំកាត់**



ហ្គេក ធាន

Partner

រាជធានីភ្នំពេញ ព្រះរាជាណាចក្រកម្ពុជា

ថ្ងៃទី៣១ ខែឧសភា ឆ្នាំ២០២១

របាយការណ៍ស្ថានភាពហិរញ្ញវត្ថុ

នាថ្ងៃទី 31 ខែ ធ្នូ ឆ្នាំ 2020

	កំណត់ សម្គាល់	នាថ្ងៃទី៣១ ខែ ធ្នូ		នាថ្ងៃទី៣១ ខែ ធ្នូ	
		2020 ដុល្លារអាមេរិក	2019 ដុល្លារអាមេរិក	2020 ពាន់រៀល (កំណត់សម្គាល់ 5)	2019 ពាន់រៀល (កំណត់សម្គាល់ 5)
ទ្រព្យសកម្ម					
សាច់ប្រាក់ និងសាច់ប្រាក់សមមូល	6	1,345,813	1,720,364	5,443,814	7,010,483
ប្រាក់បញ្ញើ នៅធនាគារនានា	7	12,500	12,500	50,563	50,938
ប្រាក់តម្កល់តាមច្បាប់	8	154,432	154,432	624,677	629,310
ឥណទានផ្តល់ដល់អតិថិជន-សុទ្ធ	9	6,201,442	5,240,613	25,084,833	21,355,498
ទ្រព្យសកម្មផ្សេងៗ	10	40,988	42,812	165,796	174,459
ទ្រព្យ និងបរិក្ខារ	11	38,700	25,914	156,542	105,600
ទ្រព្យសកម្មអរូបី	12	-	-	-	-
ពន្ធពន្យាជាទ្រព្យសកម្ម-សុទ្ធ	15ក	68,169	137,991	275,743	562,313
ទ្រព្យសកម្មសរុប		7,862,044	7,334,626	31,801,968	29,888,601
បំណុល និងមូលធន					
បំណុល					
ប្រាក់កម្ចី	13	302,000	302,000	1,221,590	1,230,650
បំណុលផ្សេងៗ	14	18,856	24,827	76,273	101,170
បំណុលពន្ធលើប្រាក់ចំណេញប្រចាំឆ្នាំ	15ខ	54,252	30,337	219,449	123,623
បំណុលសរុប		375,108	357,164	1,517,312	1,455,443
មូលធនភាគទុនិក					
ដើមទុន	16	3,088,645	3,088,645	12,468,860	12,468,860
ប្រាក់ចំណេញរក្សាទុក		4,398,291	3,872,369	17,782,257	15,638,550
ទុនបម្រុងតាមបទប្បញ្ញត្តិ	17	-	16,448	-	66,582
ទុនបម្រុងពីការប្តូររូបិយប័ណ្ណ		-	-	33,539	259,166
មូលធនសរុប		7,486,936	6,977,462	30,284,656	28,433,158
មូលធនភាគទុនិក		7,862,044	7,334,626	31,801,968	29,888,601

កំណត់សម្គាល់ដែលភ្ជាប់ជូននេះ គឺជាផ្នែកមួយនៃរបាយការណ៍ហិរញ្ញវត្ថុ។

របាយការណ៍លទ្ធផលលម្អិត

សម្រាប់ការិយបរិច្ឆេទដែលបានបញ្ចប់ថ្ងៃទី 31 ខែ ធ្នូ ឆ្នាំ 2020

		2020	2019	2020	2019
	កំណត់ សម្គាល់	ដុល្លារអាមេរិក	ដុល្លារអាមេរិក	ពាន់រៀល (កំណត់សម្គាល់ 5)	ពាន់រៀល (កំណត់សម្គាល់ 5)
ចំណូលពីប្រតិបត្តិការ					
ចំណូលពីការប្រាក់	18	1,237,253	1,164,133	5,044,280	4,717,067
ចំណាយការប្រាក់	19	(28,235)	(47,390)	(115,114)	(192,024)
ចំណូលការប្រាក់សុទ្ធ		1,209,018	1,116,743	4,929,166	4,525,043
ចំណូលពីប្រតិបត្តិការផ្សេងៗ	20	170,833	269,550	696,486	1,092,217
ចំណេញពីប្រតិបត្តិការសុទ្ធ		1,379,851	1,386,293	5,625,652	5,617,260
ចំណាយលើបុគ្គលិក					
រំលស់	21	(532,649)	(514,256)	(2,171,610)	(2,083,765)
ចំណាយប្រតិបត្តិការផ្សេងៗ	22	(355,123)	(367,232)	(1,447,836)	(1,488,025)
គំហាយនៃ/(សវិធានធនលើការខាតបង់) ឱនភាពនៃតម្លៃនៃឥណទាន ផ្តល់ដល់អតិថិជន	9	188,375	(88,347)	768,005	(357,982)
ប្រាក់ចំណេញមុនពន្ធដារ		663,902	393,549	2,706,728	1,594,661
ចំណាយពន្ធលើប្រាក់ចំណេញ	15គ	(154,428)	(81,673)	(629,603)	(330,939)
ប្រាក់ចំណេញសុទ្ធសម្រាប់ការិយបរិច្ឆេទ		509,474	311,876	2,077,125	1,263,722
លទ្ធផល/(ខាត)លម្អិតផ្សេងៗ					
លម្អៀងពីការប្តូររូបិយប័ណ្ណ		-	-	(225,627)	387,111
លទ្ធផលលម្អិតសរុបសម្រាប់ការិយបរិច្ឆេទ		509,474	311,876	1,851,498	1,650,833

កំណត់សម្គាល់ដែលភ្ជាប់ជូននេះ គឺជាផ្នែកមួយនៃរបាយការណ៍ហិរញ្ញវត្ថុ។

របាយការណ៍ស្តីពីបម្រែបម្រួលមូលធន

សម្រាប់ការិយបរិច្ឆេទដែលបានបញ្ចប់ថ្ងៃទី 31 ខែ ធ្នូ ឆ្នាំ 2020

	ដើមទុន		ប្រាក់ចំណេញរក្សាទុក		ទុនបម្រុងតាមបទប្បញ្ញត្តិ		ទុនបម្រុងពីការប្តូររូបិយប័ណ្ណ		សរុប	
	ដុល្លារអាមេរិក	ពាន់រៀល (កំណត់សម្គាល់ 5)	ដុល្លារអាមេរិក	ពាន់រៀល (កំណត់សម្គាល់ 5)	ដុល្លារអាមេរិក	ពាន់រៀល (កំណត់សម្គាល់ 5)	ដុល្លារអាមេរិក	ពាន់រៀល (កំណត់សម្គាល់ 5)	ដុល្លារអាមេរិក	ពាន់រៀល (កំណត់សម្គាល់ 5)
នាថ្ងៃទី 1 ខែ មករា ឆ្នាំ 2019	3,088,645	12,468,860	3,567,594	14,403,601	9,347	37,809	-	(127,945)	6,665,586	26,782,325
ប្រតិបត្តិការដែលបានទទួលស្គាល់										
ដោយផ្ទាល់នៅក្នុងមូលធន										
ការផ្ទេរពីប្រាក់ចំណេញរក្សាទុក ទៅទុនបម្រុងតាមបទប្បញ្ញត្តិ	-	-	(7,101)	(28,773)	7,101	28,773	-	-	-	-
ប្រាក់ចំណេញសរុប										
ប្រាក់ចំណេញសរុបសម្រាប់ការិយបរិច្ឆេទ	-	-	311,876	1,263,722	-	-	-	-	311,876	1,263,722
លម្អៀងពីការប្តូររូបិយប័ណ្ណ	-	-	-	-	-	-	-	387,111	-	387,111
			311,876	1,263,722				387,111	311,876	1,650,833
នាថ្ងៃទី 31 ខែ ធ្នូ ឆ្នាំ 2019	3,088,645	12,468,860	3,872,369	15,638,550	16,448	66,582	-	259,166	6,977,462	28,433,158
នាថ្ងៃទី 1 ខែ មករា ឆ្នាំ 2020	3,088,645	12,468,860	3,872,369	15,638,550	16,448	66,582	-	259,166	6,977,462	28,433,158
ប្រតិបត្តិការដែលបានទទួលស្គាល់										
ដោយផ្ទាល់នៅក្នុងមូលធន										
ការផ្ទេរពីប្រាក់ចំណេញរក្សាទុក ទៅទុនបម្រុងតាមបទប្បញ្ញត្តិ	-	-	16,448	66,582	(16,448)	(66,582)	-	-	-	-
ប្រាក់ចំណេញសរុប										
ប្រាក់ចំណេញសរុបសម្រាប់ការិយបរិច្ឆេទ	-	-	509,474	2,077,125	-	-	-	-	509,474	2,077,125
លម្អៀងពីការប្តូររូបិយប័ណ្ណ	-	-	-	-	-	-	-	(225,627)	-	(225,627)
			509,474	2,077,125				(225,627)	509,474	1,851,498
នាថ្ងៃទី 31 ខែ ធ្នូ ឆ្នាំ 2020	3,088,645	12,468,860	4,398,291	17,782,257	-	-	-	33,539	7,486,936	30,284,656

កំណត់សម្គាល់ដែលភ្ជាប់ជូននេះ គឺជាផ្នែកមួយនៃរបាយការណ៍ហិរញ្ញវត្ថុ។

របាយការណ៍លំហូរទឹកប្រាក់

សម្រាប់ការិយបរិច្ឆេទដែលបានបញ្ចប់ថ្ងៃទី 31 ខែ ធ្នូ ឆ្នាំ 2020

	2020	2019	2020	2019
	ដុល្លារអាមេរិក	ដុល្លារអាមេរិក	ពាន់រៀល	ពាន់រៀល
			(កំណត់សម្គាល់ 5)	(កំណត់សម្គាល់ 5)
លំហូរទឹកប្រាក់ពីសកម្មភាពប្រតិបត្តិការ				
ប្រាក់ចំណេញសុទ្ធសម្រាប់ការិយបរិច្ឆេទ	509,474	311,876	2,077,125	1,263,722
<i>និយ័តភាពលើ៖</i>				
ចំណាយពន្ធលើប្រាក់ចំណេញ	154,428	81,673	629,603	330,939
ចំណូលពីការប្រាក់	(1,237,253)	(1,164,133)	(5,044,280)	(4,717,067)
ចំណាយលើការប្រាក់	28,235	47,390	115,114	192,024
(ចំណេញ/ខាតលើការប្តូររូបិយប័ណ្ណ បរទេសមិនទាន់ទទួលស្គាល់)	(21,203)	(75,377)	(86,445)	(305,428)
រំលស់	16,552	22,909	67,483	92,827
ការលុបចោលទ្រព្យ និងបរិក្ខារ	2,446	2,332	9,972	9,450
សំវិធានធនលើការខាតបង់ឱនភាពនៃ តម្លៃឥណទានផ្តល់ដល់អតិថិជន	(188,375)	88,347	(768,005)	357,982
សំវិធានធនលើអត្ថប្រយោជន៍ និយោជិត	-	18,009	-	72,972
	(735,696)	(666,974)	(2,999,433)	(2,702,579)
<i>បម្រែបម្រួលនៃ៖</i>				
ឥណទានផ្តល់ដល់អតិថិជន	(835,789)	452,395	(3,407,512)	1,833,105
ទ្រព្យសកម្មផ្សេងៗ	72,324	56,708	294,865	229,781
បំណុលផ្សេងៗ	(5,971)	10,139	(24,344)	41,083
	(1,505,132)	(147,732)	(6,136,424)	(598,610)
ការប្រាក់ដែលបានទទួល	1,251,291	1,238,646	5,101,513	5,018,994
ការប្រាក់ដែលបានបង់	(28,235)	(47,547)	(115,114)	(192,660)
ពន្ធលើប្រាក់ចំណេញដែលបានបង់	(60,691)	(13,181)	(247,437)	(53,409)
ការទូទាត់អត្ថប្រយោជន៍និយោជិត	-	(18,009)	-	(72,972)
សាច់ប្រាក់សុទ្ធទទួលបានពីសកម្មភាព ប្រតិបត្តិការ	(342,767)	1,012,177	(1,397,462)	4,101,343
លំហូរទឹកប្រាក់ពីសកម្មភាពវិនិយោគ				
ការទិញទ្រព្យ និងបរិក្ខារ	(31,784)	(5,096)	(129,583)	(20,649)
សាច់ប្រាក់សុទ្ធប្រើប្រាស់ក្នុងសកម្មភាព វិនិយោគ	(31,784)	(5,096)	(129,583)	(20,649)

របាយការណ៍លំហូរទឹកប្រាក់

សម្រាប់ការិយបរិច្ឆេទដែលបានបញ្ចប់ថ្ងៃទី 31 ខែ ធ្នូ ឆ្នាំ 2020

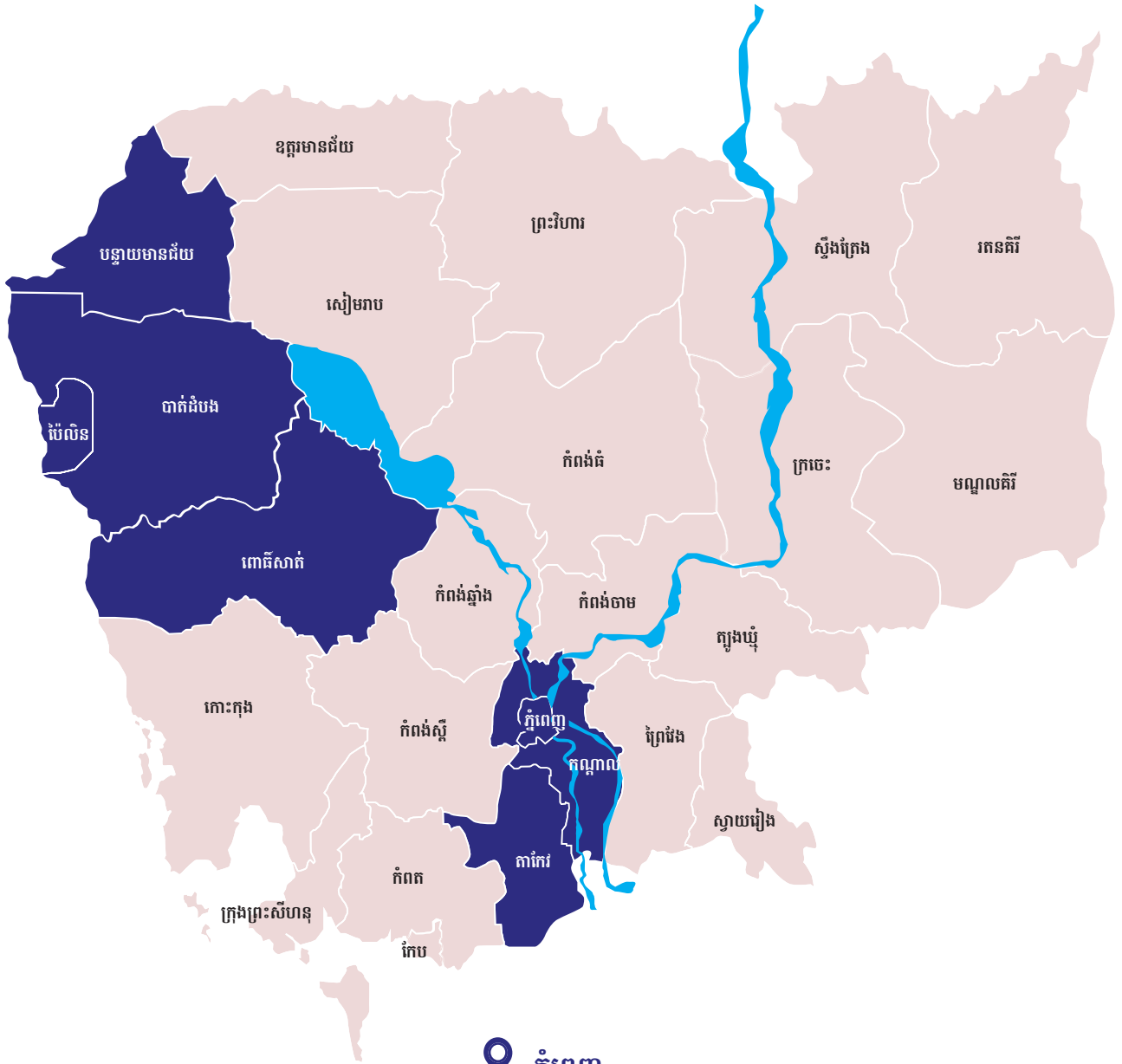
	2020	2019	2020	2019
	ដុល្លារអាមេរិក	ដុល្លារអាមេរិក	ពាន់រៀល	ពាន់រៀល
			(កំណត់សម្គាល់ 5)	(កំណត់សម្គាល់ 5)
លំហូរទឹកប្រាក់ពីសកម្មភាពហិរញ្ញប្បទាន				
សាច់ប្រាក់ទទួលបានប្រាក់កម្ចី	-	(283,335)	-	(1,148,073)
សាច់ប្រាក់សុទ្ធប្រើប្រាស់ក្នុងសកម្មភាពហិរញ្ញប្បទាន	-	(283,335)	-	(1,148,073)
ការកើនឡើង(ថយចុះ)សុទ្ធនៃសាច់ប្រាក់ និងសាច់ប្រាក់សមមូល	(374,551)	723,746	(1,527,045)	2,932,621
សាច់ប្រាក់ និងសាច់ប្រាក់សមមូល នាថ្ងៃទី 1 ខែ មករា	1,720,364	996,618	7,010,483	4,004,411
លម្អៀងពីការប្តូររូបិយប័ណ្ណ	-	-	(39,624)	73,451
សាច់ប្រាក់ និងសាច់ប្រាក់សមមូល នាថ្ងៃទី 31 ខែ ធ្នូ (កំណត់សម្គាល់6)	1,345,813	1,720,364	5,443,814	7,010,483

កំណត់សម្គាល់ដែលភ្ជាប់ជូននេះ គឺជាផ្នែកមួយនៃរបាយការណ៍ហិរញ្ញវត្ថុ។



**ព័ត៌មាន
ទំនាក់ទំនង**

បណ្តាញសាខា



ភ្នំពេញ

ការិយាល័យកណ្តាល៖ អគារលេខ ៧៧៩ អា មហាវិថីកម្ពុជាក្រោម សង្កាត់ទឹកល្អក់១ ខណ្ឌទួលគោក រាជធានីភ្នំពេញ។

ខេត្តតាកែវ

- ▶ សាខាតាកែវ

ខេត្តបន្ទាយមានជ័យ

- ▶ សាខាបន្ទាយមានជ័យ

ខេត្តបាត់ដំបង

- ▶ សាខាភ្នំព្រឹក
- ▶ សាខាបាត់ដំបង
- ▶ សាខាសំពៅលូន
- ▶ សាខាសំឡូត

ខេត្តពោធិ៍សាត់

- ▶ សាខាពោធិ៍សាត់

អាសយដ្ឋានសាខាខេត្ត



ភ្នំពេញ

ការិយាល័យកណ្តាល

អាសយដ្ឋាន៖ អគារលេខ ៧៧៩អា មហាវិថីកម្ពុជាក្រោម សង្កាត់ទឹកល្អក់១ ខណ្ឌទួលគោក រាជធានីភ្នំពេញ កម្ពុជា។
ទូរសព្ទ៖ ០២៣ ៩៩០ ២៣៧/ ០៧០ ៩៩៩ ៧៣៩
អ៊ីម៉ែល៖ info@iprmfi.com
គេហទំព័រ៖ www.iprmfi.com



ខេត្តតាកែវ

សាខាតាកែវ

អាសយដ្ឋាន៖ ភូមិខ្យង សង្កាត់រកាកុង ស្រុកដូនកែវ ខេត្តតាកែវ។
ទូរសព្ទ៖ ០៧០ ៩៩៩ ២៣៣/ ០៧០ ៩៩៩ ២៣៥
អ៊ីម៉ែល៖ bm002@iprmfi.com



ខេត្តពោធិ៍សាត់

សាខាពោធិ៍សាត់

អាសយដ្ឋាន៖ ភូមិខ្នាចរមាស ឃុំបឹងខ្នា ស្រុកបាកាន ខេត្តពោធិ៍សាត់។
ទូរសព្ទ៖ ០៧០ ៩៩៩ ៤៩៥/ ០៧០ ៩៩៩ ៤៨១
អ៊ីម៉ែល៖ bm005@iprmfi.com



ខេត្តបាត់ដំបង

▶ សាខាភ្នំព្រឹក

អាសយដ្ឋាន៖ ភូមិភ្នំតូច ឃុំពេជ្រចិន្តា ស្រុកភ្នំព្រឹក ខេត្តបាត់ដំបង។
ទូរសព្ទ៖ ០៧០ ៩៩៩ ៣២៣/ ០៧០ ៩៩៩ ៣២៥
អ៊ីម៉ែល៖bm003@iprmfi.com

▶ សាខាបាត់ដំបង

អាសយដ្ឋាន៖ ភូមិអញ្ញាញ សង្កាត់អូរចារ ក្រុងបាត់ដំបង ខេត្តបាត់ដំបង។
ទូរសព្ទ៖ ០៧០ ៩៩៩ ៦៩៤/ ០៧០ ៩៩៩ ៦៩២
អ៊ីម៉ែល៖ bm007@iprmfi.com

▶ សាខាសំពៅលូន

អាសយដ្ឋាន៖ ភូមិតាស្មា ឃុំតាស្មា ស្រុកសំពៅលូន ខេត្តបាត់ដំបង។
ទូរសព្ទ៖ ០៧០ ៩៩៩ ៣២៦/ ០៧០ ៩៩៩ ៣៤៧
អ៊ីម៉ែល៖ bm007@iprmfi.com

▶ សាខាសំឡូត

អាសយដ្ឋាន៖ ភូមិតាសាញ់ខាងជើង ឃុំតាសាញ់ ស្រុកសំឡូត ខេត្តបាត់ដំបង។
ទូរសព្ទ៖ ០៧០ ៩៩៩ ៧៣៤/ ០៧០ ៩៩៩ ៧២៦
អ៊ីម៉ែល៖ bm010@iprmfi.com



ខេត្តបន្ទាយមានជ័យ

សាខាបន្ទាយមានជ័យ

អាសយដ្ឋាន៖ ភូមិអូរស្នួត ឃុំបន្ទាយនាង ស្រុកមង្គលបុរី ខេត្តបន្ទាយមានជ័យ។
ទូរសព្ទ៖ ០៧០ ៩៩៩ ៤៧៨/ ០៧០ ៩៩៩ ៧៤៩
អ៊ីម៉ែល៖ bm004@iprmfi.com



អគារលេខ ៧៧៩ អា, មហាវិថីកម្ពុជាក្រោម, សង្កាត់ទឹកល្អក់ ១,
ខណ្ឌទួលគោក រាជធានីភ្នំពេញ។
023 990 237 / 070 999 739
E-mail: info@iprmfi.com
Website: www.iprmfi.com